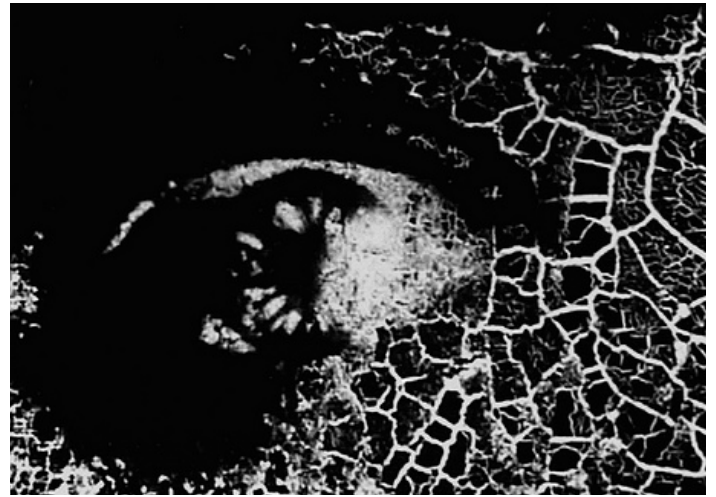


Jennifer Reeves és una de les cineastes experimentals més prolífiques. La seva obra traça el terreny entre l'abstracció pictòrica i l'empremta de la imatge fotogràfica jugant a desestabilitzar la linealitat del temps filmic mitjançant projeccions múltiples. En aquesta doble projecció frenètica en 16 mm, Reeves deixa enrere Nova York i roda en paisatges llunyans —Islàndia, Nova Zelanda, Amèrica Central, els Estats Units— per després pintar sobre el cel·luloide creant tons canviants de blau. Amb *Blue*, Reeves fa referència al planeta Terra i dedica l'obra al paisatge natural i a tot allò que s'esfuma, minva i s'esvaeix. *Blue* en anglès connota angoixa, la qual cosa penja com a símbol en aquesta marató de textures i profunditat reflexiva. -L. L.

*When It Was Blue*, Jennifer Reeves. 2008, 68 min, projecció doble en 16 mm



XCÈNTRIC EL CINEMA DEL CCCB XCÈNTRIC  
XCÈNTRIC EL CINEMA DEL CCCB  
XCÈNTRIC EL CINEMA DEL CCCB XCÈNTRIC

# WHEN IT WAS BLUE Jennifer Reeves



NTRIC EL CINEMA DEL CCCB XCÈNTRIC  
NEMA DEL CCCB XCÈNTRIC EL CINI  
EL CINEMA DEL CCCB  
CINEMA DEL CCCB XCÈNTRIC EL CIN  
EL CINEMA DEL CCCB XCÈNTRIC  
EL CINEMA DEL CCCB XCÈNTRIC  
EL CINEMA DEL CCCB XCÈNTRIC  
CINEMA DEL CCCB XCÈNTRIC  
DEL CCCB XCÈNTRIC EL CINE  
CINEMA DEL CCCB  
CINEMA DEL CCCB XCÈNTRIC  
CINEMA DEL CCCB XCÈNTRIC

La performance de doble projecció *When It Was Blue* (quan era blau) per part de la cineasta novaiorquesa Jennifer Reeves és un homenatge exaltat a la bellesa amenaçada del nostre planeta blau. Estructurada en quatre parts que representen les estacions de l'any i els punts cardinals, *When It Was Blue* recorre el món i els seus diversos ecosistemes des de Nova Zelanda fins a Islàndia, Amèrica i més enllà, delectant-se en la fauna i la flora, les muntanyes, els boscos, els oceans i l'esplendor de les estacions i els canvis; dit d'una altra manera, la totalitat de formes de vida que existeixen al planeta. Reeves pinta directament el fotograma i refotografia el cel-luloide amb la impressora òptica per crear una textura impressionista que el crític Mark Peranson denomina «un gran espectre de punts de vista sobre el "blau", el color, la sensació i la terrible noció de la necessitat de capturar tant el món natural com el format 16 mm, abans que desaparegui». El baixista i compositor Islandès resident a Nova York, Skúli Sverrisson, també director de música de Laurie Anderson, crea la música envoltant en directe [en aquesta ocasió al CCCB, l'obra es presenta sense so].

Jennifer Reeves (Ceilan, 1971) és cineasta i resident a Nova York i treballa principalment en el format de cinema 16 mm. Exhibeix la seva obra en escenaris internacionals com ara els festivals de Berlín, Nova York, Vancouver, Londres, Sundance i Seül, entre altres, a una miriada de microcines als Estats Units i el Canadà, al Seminari de Cinema Robert Flaherty, a la Universitat de Princeton i al MoMA de Nova York. L'agost del 2008,

Reeves va completar l'obra *When It Was Blue* després de quatre anys i mig de treball. Es va estrenar al Festival Internacional de Cinema de Toronto el setembre d'aquell any amb música en directe de l'artista Skúli Sverrisson. El 2007 Reeves va presentar en directe la performance en doble projecció de 16 mm *Light Work Mood Disorder* i *He Walked Away* (amb música d'Anthony Burr) al Festival de Cinema de Rotterdam, el Wexner Center, l'AFI Fest, la Diapason Gallery a Nova York, Kino Arsenal a Berlín i el Museu d'Art Contemporani d'Estrasburg. Jennifer s'enorgulleix d'haver rebut el premi Wexner Center Capital Residency a Ohio, Estats Units, el qual li va permetre completar la producció i postproducció de 16 mm *Light Work Mood Disorder* i part de *When It Was Blue*. La MacDowell Colony i l'Experimental Television Center als Estats Units van contribuir també a la seva producció.

Reeves és autora de cinema experimental des del 1990 (o des del 1986 si tenim en compte la seva obra en vídeo dels anys de l'institut). En les seves pel·lícules, ella mateixa escriu, dirigeix la fotografia, el muntatge i el disseny de so. Les seves pel·lícules tan personals i subjectives expandeixen la frontera de la impressora òptica (maquinària que copia fotograma a fotograma des d'una càmera de 16 mm a una altra), el «mal ús» de diferents tipus de cel·luloide i tècniques directes de pintura i costura sobre el fotograma. L'obra de Reeves explora des de principis dels noranta temes sobre la memòria, la malaltia mental i la seva superació, el feminisme i la sexualitat, el paisatge, la fauna i la flora i la política.



Des del 2003 Reeves col·labora amb músics i compositors de gran èxit, entre ells Anthony Burr, Skúli Sverrisson, Elliot Sharp, Zeena Parkins, Marc Ribot, Erik Hoversten, Pitt Reeves, Hilmar Jensson, John Stone, Eliza Slavet, i Dave Cerf. Filla de trompetista, la seva gravitació cap a col·laboracions entre el cinema i la música va sorgir com una cosa natural. El 2003 Reeves va expandir la seva obra com a artista de projecció única i va començar a crear obres de múltiples projeccions. Aquesta nova direcció en la seva obra va començar amb *He Walked Away* (amb acompanyament musical de diversos artistes) i va culminar en la seva recent *Light Work Mood Disorder* (compositor: Anthony Burr) i *When It Was Blue* (banda sonora en directe de Skúli

Sverrisson). El 2005 el Bard Music Film Festival (als afores de Nova York) li va encarregar una obra de cinema mut. *Shadows Choose Their Horrors* es va estrenar amb la interpretació de *Grohg*, d'Aaron Copland, per part de l'Orquestra Simfònica Americana, amb Leon Botstein com a director d'orquestra.

Reeves ha produït al seu torn diverses obres de narrativa (ficcio) experimental, entre les quals destaca el llargmetratge aclamat *he Time We Killed*. El film, del 2004, va guanyar el premi de la crítica FIPRESCI al Festival de Cinema de Berlín, el premi Outstanding Artistic Achievement a OUTFEST i el premi al millor llargmetratge de ficció al Festival de Cinema de Tribeca (en el qual l'actor Christopher Walken li va regalar una obra de pintura abstracta). El film es va presentar a més a la Biennial de Whitney del 2006, a Nova York. Els crítics del *Village Voice* el van honrar amb vots de diferents categories, entre les quals millor pel·lícula, millor fotografia i millor actuació. *The Time We Killed* es va presentar a l'Anthology Film Archives al costat d'una retrospectiva dels seus curtsmetratges. *The Time We Killed* també es va presentar al Summer River to River Festival de Nova York el 2006, on la increïble Joan Allen va presentar el film i va entrevistar Jenn Reeves.

Jennifer Reeves és professora de cinema a la Milton Avery Graduate School of the Arts del Bard College, The Cooper Union, el Millennium Film Workshop i en el màster de fotografia i mitjans audiovisuals de la School of Visual Arts.

[www.home.earthlink.net/~jennreeves](http://www.home.earthlink.net/~jennreeves)

**Programadora:** Laida Lertxundi