

PREMI EUROPEU DE
L'ESPAI PÚBLIC URBÀ

RESULTATS 2018



Índex

Presentació	p. 3
Resultats de la 10 ^a edició del Premi	
Guanyador	p. 4
Mencions	p. 7
Finalistes	p. 22
Jurat Internacional	p. 26
Institucions organitzadores	p. 27

Presentació

El **Premi Europeu de l'Espai Públic Urbà** és una iniciativa biennal del [Centre de Cultura Contemporània de Barcelona \(CCCB\)](#) que, arran de la seva exposició «[La reconquesta d'Europa](#)» (1999), va decidir crear un observatori permanent de les ciutats europees.

El Premi va néixer amb la finalitat de reconèixer i promoure les millors obres de transformació i millora dels espais públics a Europa. Assumint les ambigüitats inherents a la noció d'espai públic, el Premi és l'únic a Europa que reconeix i promou un espai alhora públic (obert i d'accés universal) i urbà. D'aquesta manera, el Premi es distingeix d'altres iniciatives centrades en la figura de l'arquitecte i dels premis consagrats al paisatge, per posar de relleu el caràcter relacional i cívic de l'espai típicament urbà.

Avui, el Premi compta amb la col·laboració de [The Architecture Foundation](#) (Londres), l'[Architekturzentrum Wien](#) (Viena), la [Cité de l'Architecture et du Patrimoine](#) (París), el [Deutsches Architekturmuseum](#) (Frankfurt) i el [Museum of Architecture and Design](#) (Ljubljana) i amb un comitè d'experts compostat per 36 especialistes de tot el continent, que ajuden a garantir la cobertura geogràfica i la qualitat de les obres que es presenten al certamen. A l'edició del 2018, el premi ha rebut 279 obres provinents de 179 ciutats i 32 països europeus. Una selecció de les millors obres presentades són consultables al portal www.publicspace.org

El Premi, que és honorífic, té algunes singularitats. La primera és que es concedeix alhora a l'arquitecte i a l'ajuntament que ha impulsat la intervenció. La segona és que el Premi no apunta, o, en tot cas no únicament ni de manera prioritària, a les grans actuacions urbanístiques, sinó a les intervencions de cirurgia urbana –grans o petites– que pretenen per sobre de tot millorar les condicions de vida dels ciutadans. La tercera singularitat del Premi és la seva vocació europea. Preservant i subratllant les particularitats locals, el Premi procura exalçar els trets comuns entre les diferents ciutats de tot Europa, amb l'objectiu de defensar i promoure una certa idea europea de ciutat. El Premi s'inscriu en el marc de la reflexió multidisciplinària i permanent del CCCB sobre ciutat i espai públic.



RESULTATS DE LA 10^a EDICIÓ DEL PREMI

GUANYADOR – Reforma de la plaça Skanderbeg - Tirana

Autors: 51N4E

Promotors: Ajuntament de Tirana

Ciutat: Tirana

Superfície: 97.344 m²

Cost: 13.000.000€

Dates inici/final: 2008/2017

Valoració del jurat:

Aquest projecte radical d'una plaça enorme, amb una superfície total de 100.000 metres quadrats i la forma d'una piràmide rectangular de poca alçada, reflecteix la complexitat de la història del segle XX, però transmet missatges subtils sobre les noves condicions d'Albània. Mentre que la zona central de 60.000 metres quadrats està buida, el perímetre compleix diverses funcions: actua com un filtre i respon a les elevacions desordenades dels edificis que l'envolten amb uns entorns més informals destinats a diferents usos. L'efecte creat per la inclinació de la piràmide canvia les percepcions dels edificis monumentals i permet que l'aigua d'unes petites fonts recorri tota la plaça. Malgrat la seva grandària, no imposa un buit, sinó que produeix més aviat un efecte humà. El projecte té una certa connotació política, ja que reflecteix discretament la identitat nacional, però d'altra banda no és ideològic. L'espai crea un ambient distès i pot utilitzar-se per a moltes finalitats. Un mosaic de pedres multicolors produeix gairebé un efecte tèxtil. Es tracta d'un dels nombrosos projectes interessants d'Albània, la qual cosa demostra que aquest país pobre ha comprès la importància d'invertir en l'espai públic. Finalment, la plaça recupera el sentit col·lectiu de l'espai públic després d'anys d'especulació incontrolada.

Abans



©desconegut

Després



©FilipDujardin



©FilipDujardin

Punt neuràlgic de Tirana i lloc simbòlic per a tot el país, la plaça de Skanderberg té l'origen en un pla d'ordenació urbana durant l'ocupació d'Albània per part de la Itàlia feixista. La plaça es va concebre com l'articulació d'un gran eix urbà que reuneix el palau presidencial i diverses ambaixades. Extensió inhòspita, la plaça es va anar convertint en un buit excepcional en contraposició a la ciutat densa. Entre els anys 2008 i 2011, l'alcalde Edi Rama va

encarregar una ambiciosa remodelació de la plaça amb l'objectiu de treure espai al cotxe per cedir-lo en exclusiva als vianants, al transport públic i a la vegetació. L'aposta no va quedar exempta de polèmica, i va ser frenada el 2011 fins que, el 2016, el nou alcalde, Erion Veliaj, la va recuperar.



©FilipDujardin

La reforma ha convertit la plaça en un espai públic exclusiu per a vianants de més de deu hectàrees, el més gran de tots els Balcans. En lloc de ser plana, l'esplanada del centre de la plaça està conformada com una piràmide roma, amb un punt àlgid de dos metres d'alçada. Un brollador instal·lat al cim de la piràmide que fa vessar aigua pels pendents ressalta el mosaic del paviment, fet de diferents tipus de pedra provinents de tot Albània. Un cinturó verd conformat per dotze frondosos jardins de vegetació autòctona envolten el perímetre de l'esplanada. La celebració de tallers amb els usuaris i els responsables dels edificis adjacents va servir per determinar l'ús dels jardins, que disposen de peces de mobiliari urbà mòbil perquè la gent se'ls apropiï de la manera més convenient.



©FilipDujardin

L'espai públic de Tirana sol tenir un ús intens, espontani i informal, fidel al seu caràcter mediterrani. La reforma de la plaça de Skanderberg treu partit d'aquesta qualitat i, ara, l'espai té usos ben diversos, que van des de la pregària matinal fins al concert vespertí, passant pel mercat ocasional d'agricultors locals. A més, les obres de la plaça van servir com un motor de reactivació econòmica: per tal de proveir-la d'exemplars arboris i de pedres provinents de diferents contrades, es van crear tres viviers forestals i es van reobrir i professionalitzar algunes pedreres abandonades.



©FilipDujardin

Autors

51N4E

51N4E és un grup internacional amb seu a Brussel·les que s'interessa per qüestions relacionades amb el disseny arquitectònic, el desenvolupament de concepte i les transformacions estratègiques de l'espai. El dirigeixen dos socis, Johan Anrys i Freek Persyn, i avui ja compta amb 22 persones.

El despatx, fundat el 1998, s'ha fet famós gràcies a destacats projectes com Lamot (2005), TID Tower Tirana (2004), C-Mine (2010) i la BUDA factory (2012).

Últimament s'ha implicat en el desenvolupament de visions estratègiques per a grans regions urbanes com Bordeus, Brussel·les i Istanbul. Johan Anrys, Freek Persyn i el seu equip pretenen contribuir a la transformació social i urbana mitjançant el disseny.

MENCIONS

Passatge Cuypers - Amsterdam

Autors: Benthem Crouwel Architects

Promotors: Gemeente Amsterdam (Ajuntament), Dienst Infrastructuur Verkeer en Vervoer (Serveis d'Infraestructures i Mobilitat)

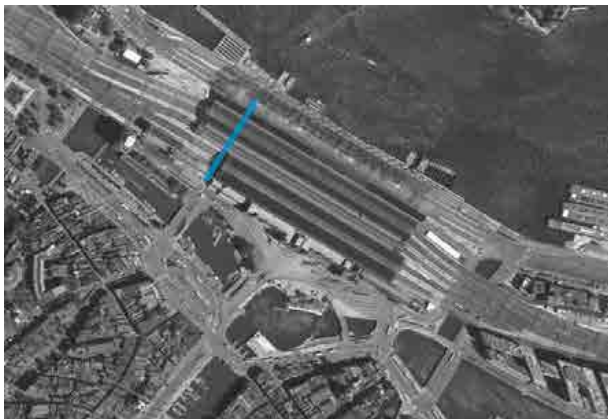
Ciutat: Amsterdam

Superfície: 1.150 m²

Cost: 11.900.000€

Dates inici/final: 2008/2016

Abans



©desconegut

Després



©JannesLinders

Valoració del jurat:

Aquest projecte és un aspecte d'una transformació molt important de l'estació central de ferrocarril. S'ha construït un nou túnel per a vianants i bicicletes a la part nord per connectar amb la terminal del transbordador. La gestió de les multituds havia esdevingut un problema i el nou túnel ha fomentat l'ús de les bicicletes. La solució pragmàtica ha creat un espai confortable. Les tradicionals rajoles blanques i blaves que revesteixen la paret de la zona dels vianants aporten un toc domèstic i ofereixen un fort contrast amb la pista negra destinada a les bicicletes, de manera que els aspectes utilitaris es combinen amb una sensació agradable.



©JannesLinders

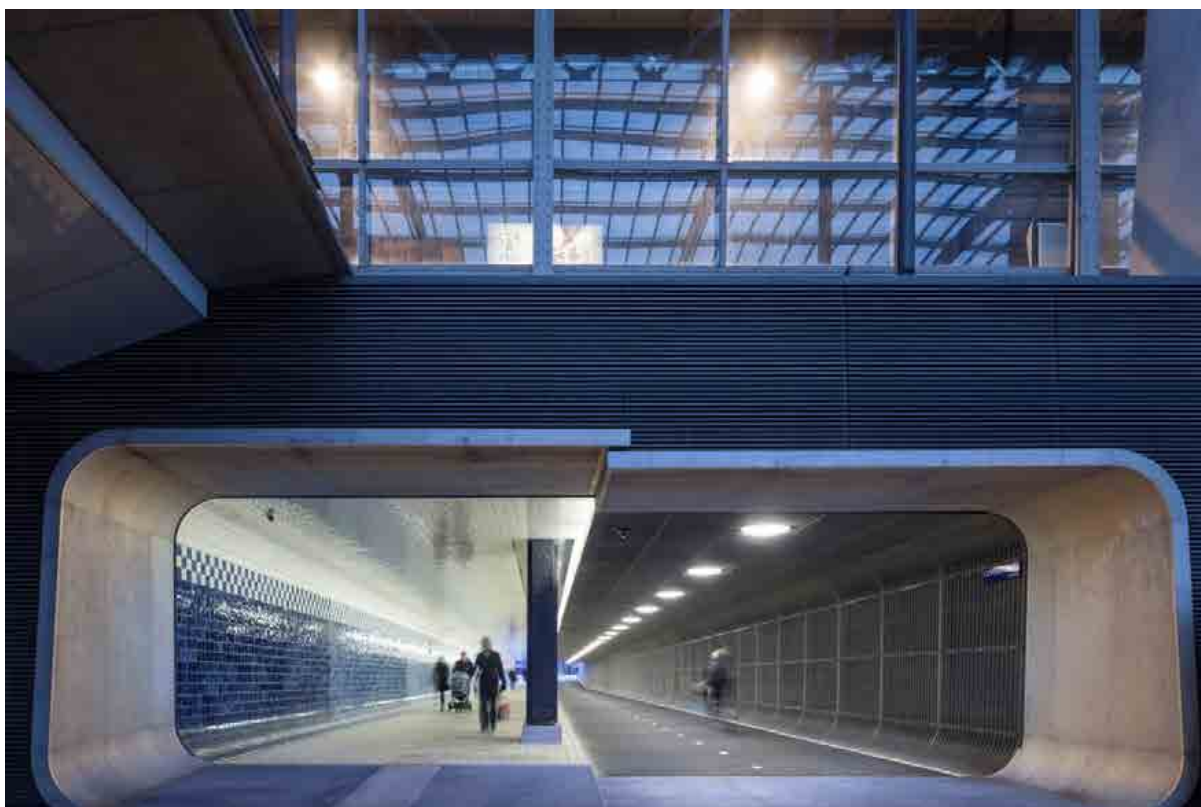
Amb 162.000 passatgers diaris, l'Estació Central d'Amsterdam és la segona més gran dels Països Baixos. Està situada entre el centre històric i la riba sud del riu IJ, on hi ha un embarcador per als ferris que travessen cap a Amsterdam-Nord. Durant dècades, la disposició paral·lela al riu i la construcció d'una autopista ribereña van complicar la connexió entre el centre històric i l'embarcador als ciclistes i vianants. L'any 2008, aprofitant unes importants i complexes obres que transformaren l'estació en un gran node multimodal, l'Ajuntament d'Amsterdam va encarregar la creació d'una connexió directa i segura que salvés la barrera de l'estació per tal de facilitar els viatges a peu o en bicicleta, que constitueixen una part molt important de la mobilitat a la capital neerlandesa.



©JannesLinders

Batejat com a «passatge Cuypers» en homenatge a l'autor de l'antiga estació neorenaixentista, Pierre Cuypers, el nou túnel subterrani té 110 metres de llargada i 10 metres d'amplada. La secció del túnel es divideix en dues meitats pràcticament equivalents. Una d'elles està ocupada per una vorera elevada dedicada als vianants i disposa d'un mosaic artístic de rajoles blaves vidriades tradicionals de Delft que presenten escenes de la història naval neerlandesa. A mesura que el túnel s'atansa al riu, el traç clàssic es dissol en píxels que formen un degradat abstracte. D'aquesta manera, el mural reflecteix el trànsit des de la ciutat antiga cap als nous creixements d'Amsterdam-Nord. L'altra meitat del túnel està ocupada per una calçada de doble sentit dedicada als ciclistes. Perfectament il·luminat, el passatge compta amb llums encastrats rodons al cantó dels ciclistes i una banda contínua de llums LED que projecta llum rasant sobre l'asfalt.

Intensament usat a totes hores del dia i la nit, amb un cabal previst de 15.000 ciclistes diaris, el passatge Cuypers constitueix una millora substancial de les infraestructures urbanes. A diferència de tants altres túnels fets amb menys cura, l'interior del passatge demostra que la claredat funcional no es contradiu amb la delicadesa i el simbolisme. El passatge és net, segur i acollidor, fet especialment positiu des d'una perspectiva de gènere. Lluny de llençar els diners, invertir recursos públics en fer-los més amables equival a democratitzar l'espai públic.



©JannesLinders

Autors

BENTHEM CROUWEL ARCHITECTS

Bentheim Crouwel Architekten treballen des de fa més de trenta anys. El seu àmbit d'actuació va des d'edificis públics fins a projectes d'infraestructures i plans rectors urbanístics. Tant si reformen o modernitzen un edifici com si dissenyen una estructura nova, sempre busquen solucions clares, úniques i eficients.

Bentheim Crouwel Architekten han demostrat en diversos projectes que la combinació d'elements antics i nous pot donar edificis molt sostenibles que es relacionin harmònicament amb l'entorn i permetin noves formes d'ús.

IRMA BOOM OFFICE

Irma Boom és una dissenyadora gràfica especialitzada en llibres que viu i treballa a Amsterdam. El 1991 va fundar l'Irma Boom Office, que opera tant en el sector cultural com en el comercial a nivell nacional i internacional. D'ençà de 1992, Boom ha col·laborat com a crítica a la universitat de Yale i ha fet conferències i tallers per tot el món. Irma Boom ha estat premiada per diverses obres, i és la guanyadora més jove del prestigiós premi Gutenberg pel conjunt de la seva obra.

«Superilla» del Poblenou - Barcelona

Autors i Promotors: Àrea d'Ecologia, Urbanisme i Mobilitat, Ajuntament de Barcelona

Ciutat: Barcelona

Superfície: 43.611 m²

Cost: 1.484.560€

Dates inici/final: 2016/2017

Abans



©Google

Després



©AjuntamentdeBarcelona

Valoració del jurat:

Aquest projecte representa un primer pas en l'urbanisme tàctic, una estratègia molt més ambiciosa que afecta tota la ciutat. També està concebut com un esbós més que no pas com un projecte acabat; és un procés, no un pla. Es basa en la idea que el carrer no és només una infraestructura per a la mobilitat, sinó un lloc per a la interacció social. Reclama espai dels cotxes en benefici d'una xarxa d'autobusos, bicicletes i vianants, i mostra que és possible recuperar els carrers per a la vida diària. És una acció tan social com mediambiental, a més de barata, ja que implica la reorganització més que no pas materials nous. El projecte ha estat controvertit, però ha tret a la llum importants qüestions sobre la contaminació i la invasió de l'espai públic per part dels cotxes. Ha demostrat que abans de transformar la ciutat cal canviar la consciència dels ciutadans respecte a què és la ciutat.



©AjuntamentdeBarcelona

La pressió immobiliària va densificar substancialment el projecte original d'Ildefons Cerdà, que havia traçat l'Eixample de Barcelona a través d'una quadrícula hipodàmica, amb molts espais oberts. Aquesta evolució va fer de Barcelona una de les ciutats més compactes d'Europa, que ha donat moltes llicències al vehicle privat. Avui té el 60% de l'espai dedicat al cotxe i això repercuteix negativament en la salut i la vida de la

ciutat. Una solució estructural a aquest problema és abordada al Pla de Mobilitat Urbana (2013-2018), i passa per l'aplicació de la «superilla» sobre la trama Cerdà. L'objectiu principal és reduir l'espai ocupat pel vehicle privat en favor de la superfície dedicada als vianants, a l'extensió de carrils bici i a la xarxa ortogonal d'autobusos ràpids. Des del 2016 el consistori va identificar diferents àrees d'aplicació. La primera d'elles, la «Superilla del Poblenou», es troba al barri homònim, un antic sector industrial que, amb menys intensitat de trànsit que la resta de la malla, que el podia fer un terreny adient per a una primera prova pilot.



©AjuntamentdeBarcelona

La «Superilla del Poblenou» és una àrea quadrada, de quatre-cents metres de costat. Els carrers de l'interior de la «superilla» ara limiten el trànsit motoritzat a només un carril de circulació lenta. A cada cruïlla, la superfície guanyada és de 2.000 metres quadrats. Aquest canvi en la distribució de l'espai públic s'ha portat a terme a partir de propostes d'«urbanisme tàctic», solucions provisionals de baix cost, que a través d'un procés participatiu amb el veïnat, han donat lloc a

àrees de jocs infantils, pistes esportives, taules de pícnic, espais assemblearis o mercats efímers.



©Twitter_RogerClot

En total, la «Superilla del Poblenou» ha incrementat ostensiblement la superfície d'espai públic dedicada als vianants, hi ha hagut una reducció mitjana dels nivells de soroll diürn, i les activitats a l'aire lliure s'han multiplicat. Malgrat tot, una part important dels veïns i els comerciants va protagonitzar una onada de protestes, de manera que més que com una transformació urbana convencional, la «Superilla del Poblenou» es

pot entendre com un debat cultural, no lliure de conflicte, sobre la necessitat d'apostar per una mobilitat més sostenible.



©AjuntamentdeBarcelona

Autors

ÀREA D'ECOLOGIA, URBANISME I MOBILITAT, AJUNTAMENT DE BARCELONA

En el Pla de Mobilitat Urbana de Barcelona de 2013-2018 (PMU), es proposa tant les Superilles com la xarxa ortogonal d'autobusos la qual, implantada a la ciutat des de 2012, pretén obtenir recorreguts més rectes i eficients en vies principals. Aquesta aposta del Pla per a la millora del transport públic que inclou també la xarxa de carrils bici es reforça amb la implementació de les Superilles, unes cèl·lules urbanes formades per diverses illes de cases que han limitat la mobilitat motoritzada als carrers interiors a favor dels vianants, les bicicletes i la creació d'espais públics per a la convivència.

Amb el "Programa Superilles 2016-2019" el consistori va identificar sobre la trama Cerdà diferents àrees per dur-lo a terme de manera progressiva. Per bé que la Superilla del Poble Nou és la primera aplicació en l'urbanisme de l'eixample, les superilles més pioneres de la ciutat van ser la del barri del Born, el 1993, i la del barri de Gràcia, el 2005.

Escenari - Dnipro

Autors: STAGE ЦІЕHA community

Promotors: ONG Kultura Medialna i els ciutadans de Dnipro

Ciutat: Dnipro (Ucraïna)

Superfície: 3.500 m²

Cost: 7.300€

Dates inici/final: 2017/2017

Abans



©STAGE

Valoració del jurat:

S'ha construït un escenari temporal en el lloc on antigament hi va haver un vell teatre. El projecte suposa el primer exemple de la col·laboració en un projecte públic de persones pertanyents a una sèrie de diverses associacions, ONG i altres entitats. El projecte es va finançar amb el micromecenatge. Aquest escenari creat per la comunitat s'ha convertit en un punt de reunió per a moltes activitats.

Després



©AlexandrBurlaka



©RikaRyzhikova

Amb gairebé un milió d'habitants, Dnipró és la quarta ciutat d'Ucraïna quant a població, però la primera pel que fa a desenvolupament industrial i tecnològic. Avui és una ciutat oberta on els espais són ocupats espontàniament per col·lectius de músics i artistes. El Parc de la Cultura i el Lleure Taras Shevchenko, un dels principals pulmons verds de la ciutat, es troba adjacent al centre de la ciutat. Dins el recinte, un esvoranc semicircular delata la desaparició d'un amfiteatre estalinista dels anys trenta. El 2017 els col·lectius culturals de la ciutat van ocupar el parc amb l'objectiu principal de reactivar la xarxa de moviments socials i artístics que s'havia cohesionat, tres anys abans, amb l'espurna de l'EuroMaidan. Sota l'empareda de Kultura Medialna, una organització no governamental que reuneix músics, artistes, dissenyadors, arquitectes i gestors culturals al voltant de l'art contemporani i les temàtiques urbanes, es va convocar una crida oberta per decidir col·lectivament com apropiar-se del lloc.



©VladLem

El projecte d'un escenari temporal a l'amfiteatre del Parc de la Cultura i el Lleure va tirar endavant. Després d'un procés de disseny col·laboratiu i amb el suport i la mà d'obra de voluntaris activistes, la construcció es va aixecar en tres mesos. L'escenari és una construcció temporal i reversible, i es troba erigit sobre el plató circular de formigó. Consisteix en un teló de fons allargassat, coronat per una cambra acústica dissenyada per amplificar els sons. Suport d'una gran pantalla per a projeccions, el teló amaga una crugia d'uns tres metres d'amplada que conté un porxo amb vistes al riu. L'estructura està feta de pilarets i cabirons de fusta massissa i els tancaments són de panells contraxapats. Al final de l'estiu, després d'acollir una seixantena d'esdeveniments programats per la comunitat autogestionada, es va decidir que l'escenari romangués al parc fins a la propera temporada.

L'escenari temporal del Parc de la Cultura i el Lleure ha demostrat l'existència d'una alta demanda d'equipaments culturals amb pràctiques innovadores i activitats alternatives. És un clar exemple de l'autogestió i la coproducció de llocs de trobada per a la interacció social, i de la creació d'una comunitat cohesionada a través de l'acció.



©KaterinaKovacheva

Autors

STAGE COMMUNITY

L'ONG Kultura Medialna és un equip de músics, dissenyadors, arquitectes, comissaris i gestors culturals amb passió per les media arts, la tecnologia i el desenvolupament urbà.

Kultura Medialna va fer una convocatòria per decidir l'ús de l'antic amfiteatre amb la ciutadania de Dnipró. Arquitectes, enginyers i artistes van treballar col·lectivament dissenyant els plànols i redactant els requeriments de la construcció.

Malgrat la falta de suport de les autoritats locals, els activistes van començar a recollir eines, a comprar materials i a organitzar brigades per desbrossar el terreny. Els tres mesos que va requerir la construcció de l'escenari van suposar una ocasió perfecta per construir un mecanisme de cohesió social que va generar una nova comunitat.

Kuba Snopek (director), Kateryna Rusetska (comunicació), Andrii Palash (producció), Olga Samoylenko (coordinació d'esdeveniments), Kateryna Kozlova (producció de comunicació i premsa), Mariia Yarchuk (coordinadora de voluntaris). Disseny col·lectiu per: Tomasz Świetlik (arquitecte principal), Jens Pedersen (computació), Kamil Szottysek (programa), Riccardo Mariano (geometria), Katarzyna Dorda (paisatge), Anastasiia Tymchenko (context), Denys Meshcheriakov (paisatge), Mykyta Momot (3D), Evhen Obratsov, Anastasiia Omelich, Anastasiia Ponomarenko (2D), Viktoriia Ivanova, Tetiana Kovtun, Vlad Fomichev. Consultoria: Ira Lobanovskaya (estratègia), Polina Chebotareva Between Architecture & People (psicologia), Dmytr Fedala (coordinació de producció), Dmytro Ki Pietrosian, Petro Vladimirov, Kasia Pabich, Anastasiia Skvarniuk, Maja Balwierz, Artem Ilyshenko

Equip principal de construcció: Tomasz

Świetlik, Evhen

Dmytro Driaiev, Valerii Boiko, Vlad Radionov, Mykola Foshchii, Kostiantyn Podobyed. Construction support: Hanna Zayikina, Ivan Maslennikov, Oleksandra Bilyayeva, Violetta Kim, Oleksandra Lukjanenko, Nadiia Koval, Oleksii Envald, Yurii Fomenko, Vlad Lemm, Valerii Kasyanenko, Kseniya Foshchii, Mitya Churikov, Mariia Dukarecz, Tymur Niyazov, Oleksandr Kotsiuruba, Yevhen Ragulin, Kostiantyn Cholovskyi, Dmytro Reshetov, Steph Franck, Thomas Dumke, Yevheniia Klunko, Yuri Birte Anderson, Yevheniia Morozova, Hanna Volodina, Viacheslav Koliesnikov, Reveka Ryzhykova, Kyrylo Kholopkin, Dasha Mashukova, Illia Reshetov, Viacheslav Ivankov, Viktoriia Rudiuk, Andrii Khomutov, Yuliya Ovcharenko, Bogdan Moovin, Evgen Goncharov, Stanislav Pivonos, Georgiy Apahov, Yulia Apahova, Larisa Shevchenko, Mariia Vynarska

Mecenes: IAn Pènin

olar, Egor Zec

Iliushenko, Anton Borzov, Viktoriia Semeshko, Iryna Lobanovska, Sergii Budnitsky, Anton Kharytonov, Anna Stetsenko, Olexandr Pochytalin, Pasha Tkachenko, Alex Polyakov, Sergii Aldosev, Dmytro Svetlichny, Dmytro Zhmurko, Veronika Demedetska, Yurii Artiukhov, Anna Markova, Denys Shcherbakov, Roman Tomilin, franktc, Rodion Sorokin, Teodor Mytsyk, Anton Vodopolov, Volynskyi Bohdan, Matthew Pearson Steel, Svitlana Volovych, Nataliia Kashirina, Mariia Uchitel, Alla & Dmitri, Mariia Lesnikova, Slava Kolesnikov, Viktoriia Nikitina, Yuriy Tymchuk, Andrey Korlyuk, Dmytro Inytskyi, Anton Piven, Michael Gendin, Dmytro Driaiev, Manuel Tanner, Harchenko Svitlana, Nataliia Tkachenko, Olena Chertilina, Anna Rudkevych, Mariia Dukarets, Anna Golubchenko, Olga Zelenska, Dmytro Zhmurko, Liza Temchenko, Family Bobko, Peter Rudenko, Alexey Tretiak, Dariia Gryshchenko, Oleksandr Kovtiukh, Artem Shyshkin, Kate Rohoza, Aleksandra Stolyar, Michael Obrizkiv, Kateryna Zemliankina, Vitalii Mashkara, Marek Ozyhar, Denys Meshcheriakov, Yevhen Hrinko, Oksana Mamchenkova, Savranskiy Dmytro, Volodymyr Stepanov, Oleksandr Omelnytskyi, Julia Gulitska, Andrii Pushkarov, Mariia Vynarska, Kate Velcheva, Puzko Vladyslava, Artem Shyshkin, Pereverziev Oleksii, Yurii Bulichev, Dariia Gryshchenko, Buffy Summers, Viacheslav Dosuzhiy, Konstantin Perets, Malovanyi Oleksandr, George Semikoff, Titus Kovalenko, Serdiuk Viacheslav, Mariia Biloshenko, Alexander Kotsuruba, Ihor Turlion, Viktoriia Ivanova, Klimova Inna, Cheshirskyi Kit, Khramtsovskyi Vitalii, Yevhen Hendin, Yevhen Borysenko, Dariia Senchykhina, Nicholas Moore, Sao Chan Cheong, Maja Plocienniczak, Yehor Tokmakov, Olga_K, Alexander Kotsuruba, Anton Borodulin, Anna Kosenko, Valentyna Kliuiko, Mariia Khomenko, Diana Suldina, Valentyna Kozlova, Andrii Ignat, Michael Gendin, Svitlana Kolodii, Roman Ustenko, Maryna Zhydkykh, Mykola Serdiuk, Evhen Tymoshenko, Alex Amyotov, Kirill Ulman, Lyu Zyuman, Julia Priimak, Anastasia Avramchuk, Anton Borodulin, Oleg Semikolenov, Niiazov Tymur, Oleksandr Siambanis, kier f miner, Oleksandr Ivliev, Iryna Yermakova

Disseny: Tetiana Kovtun, Danil Daneliuk; Fotografia: Sasha Burlaka, Vlad Lemm, Mariia Vynarska; Producció audiovisual: Lera Malchenko, Oleksandr Hants; Col·laboren: NGO Kultura Medialna, Capital of Culture, Work.ua, ask.fm, comfy, HIP Park, Greenwood, Just Club, Sayvo, Comfy, HIP Park

Parc de Zollverein - Essen

Autors: Planergruppe GmbH Oberhausen

Promotors: Stiftung Zollverein

Ciutat: Essen (Alemanya)

Superfície: 800.000 m²

Cost: 14.500.000€

Dates inici/final: 2005/2018

Abans



©ArchivZecheZollverein

Després



©HansBlossey

Valoració del jurat:

S'ha construït un parc en un lloc declarat Patrimoni de la Humanitat per la UNESCO que comprèn edificis industrials de la dècada de 1920 i una zona de mines de carbó. Aquest famós projecte ha estat en construcció durant més de vint anys i ha donat els seus fruits quan el paisatge ha començat a madurar i s'ha obert la zona per a l'ús públic. L'efecte és pintoresc i de tornada a la naturalesa, sense deixar de reconèixer el passat industrial de la zona. S'han remodelat alguns edificis per destinar-los a finalitats culturals i el parc té carrils per a bicicletes i pistes de patinatge sobre gel, a més d'altres instal·lacions. D'aquesta manera es combina l'excel·lència d'un lloc de fama internacional amb els seus usos quotidians, sense domesticar la impressió agrest d'un lloc que ha estat tancat durant anys. En resum, el projecte integra amb èxit la cruesa de la infraestructura industrial amb una vegetació en bona mesura indòmita.



©ClaudiaDreyße

La mina de Zollverein constitueix un dels vestigis industrials més importants d'Alemanya, amb autèntiques peces mestres de l'arquitectura industrial. Operatiu des del 1847, el complex va arribar a ocupar una superfície de més de vuitanta hectàrees que incloïen múltiples pous d'extracció de carbó i una planta de destil·lació de coc, combustible emprat en la producció d'acer. A partir dels anys setanta, la progressiva desaparició de la indústria minera va motivar que tanqués definitivament les

portes el 1993. El recinte va quedar clausurat, mentre la flora i fauna lliure es feien amos d'una geografia artificial feta de bancals, terraplens, preses i esvorancs. L'any 2001 el conjunt va ser inscrit com a Patrimoni de la Humanitat per la UNESCO, i l'any 2005 es va convocar un concurs internacional per convertir-lo en un parc metropolità. Elaborada per un equip interdisciplinari, la proposta guanyadora tenia la voluntat de gestionar l'obertura del recinte al públic tot seguint una estratègia a llarg termini amb unes línies d'actuació fermes i trobant una base de consens per a actors amb necessitats i interessos diversos.



©ClaudiaDreyße

L'obertura del parc de Zollverein es va produir el mateix any 2005, d'acord amb el principi del «desenvolupament a través del manteniment», mitjançant el qual les zones restringides van reculant per donar pas a un parc públic inacabat que es va fent accessible amb l'aportació gradual de millores i nous elements. La intervenció emfatitza els valors del patrimoni industrial gràcies a la seva progressiva restauració. La contenció de les actuacions paisatgístiques es limita a l'addició d'objectes i materials que conserven la màgia del lloc abandonat. Aquí i allà, hi ha àrees de jocs, racons amb miradors i jardins que faciliten diferents formes d'apropiació de l'espai per part dels visitants.

Lluny de ser una mera atracció turística, el parc de Zollverein és també un reclam de gran abast entre els residents d'Essen, que, malgrat el seu passat industrial, avui està considerada una de les ciutats més verdes d'Alemanya. L'esforç per dilatar la transició entre la condició de recinte tancat i la d'espai públic obert l'ha convertit en un bon exemple d'urbanisme tou i lent, interessat en la quotidianitat del manteniment i més proper al procés continuat que en el producte acabat.



©ClaudiaDreyße

Autors

PLANERGRUPPE GMBH OBERHAUSEN

Per a l'equip de Planergruppe Oberhausen, dissenyar un paisatge vol dir experimentar l'espai. Per tal d'aguditzar la percepció de les característiques específiques d'un lloc per part de qui el visita, fan servir elements arquitectònics i materials amb moderació, però conscientment. Planergruppe Oberhausen no preparen paisatges per a esdeveniments, sinó que troben el llenguatge propi dels que ja hi ha. Així, no evoquen paisatges naturals meravellosos, sinó que estableixen marcs que guien la visió de les qualitats existents d'un paisatge. Segons l'equip alemany, el caràcter d'un lloc està en funció de la gent que hi interactua.

Situat en plena zona industrial i habitacional, el Planergruppe Oberhausen té una visió detallada del potencial i els problemes de la regió de Ruhr-Emscher. Aquesta circumstància ha configurat el treball del grup des de la fundació el 1973, i ha contribuït a fer-lo conscient de les problemàtiques de les altres regions.

PC Caritas - Melle

Autors: architecten de vylder vinck taillieu / BAVO

Promotors: KARUS

Ciutat: Melle (Bèlgica)

Superfície: 1.800 m²

Cost: 475.000€

Dates inici/final: 2015/2016

Abans



©StijnBollaert

Després



©FilipDujardin

Valoració del jurat:

Aquest projecte que integra els edificis d'un hospital psiquiàtric i els seus terrenys permet que el personal sanitari, els pacients, els visitants i els transeünts es barregin, ja que s'ha obert al públic. Conté un fort component públic i social de contacte amb l'«altre», per tal com permet intercanvis d'una manera insòlita i original, convertint edificis tancats en part d'un projecte obert, i no a l'inrevés. L'espai està demarcat per múltiples llinars i combina tres elements: edificis, estructura general i parc. El desdibuixament de les fronteres propicia un ambient relaxat alhora que conserva la seguretat dels límits. L'èxit del projecte és encomiable, ja que el concepte de la inclusió del centre psiquiàtric en l'espai públic va topiar des de bon començament amb complicacions de caire tècnic i social.



©FilipDujardin

Als afores de Melle, la clínica psiquiàtrica Caritas gaudeix de la discreció i el contacte amb la natura des de principis del segle XX. A partir dels anys cinquanta, els pavellons van quedar obsolets i van començar a ser substituïts per d'altres de nous, que amenaçaven les construccions antigues. L'any 2014 el canvi en l'equip directiu de la clínica va aconseguir aturar el darrer dels enderrocs a mig fer, en destacar el valor arquitectònic de l'antic pavelló, i va obrir la convocatòria d'un concurs per a la recuperació de l'espai. La proposta guanyadora buscava deixar-lo tal com estava, a mig camí entre l'espai obert i l'edifici acabat, i fixar els moments de vida esporàdica que omplien l'espai mig enderrocat. A més, el parc obert que l'envolta facilitava la recerca de nous usos.

La intervenció duta a terme ha suposat una inversió de gairebé mig milió d'euros. A la planta baixa de l'edifici s'ha retirat el paviment per fer lloc a una estesa de grava que drena les humitats, i els forjats de les plantes superiors s'han perforat per obrir nous camins als raigs del sol. Un arbre plantat a l'interior estén les branques pels racons. S'han retirat les velles fusteries de portes i finestres i les escales que abans baixaven al soterrani s'han revelat com les grades d'un petit amfiteatre. A diferents nivells, set antigues sales acullen hivernacles de vidre. S'hi han afegit bancs, cadires mòbils, enllumenat i diverses baranes per fer més amables els espais.



©FilipDujardin

La vegetació i la fauna del parc s'han convertit en els primers visitants de l'edifici rescatat i han omplert de vida els seus racons. Els pacients, els familiars o els terapeutes de la clínica Caritas hi troben un espai apartat on estar sols o acompanyats. Quan arriba el bon temps, tant el personal de la clínica com l'equip directiu celebren reunions al pavelló. Els diumenges, els ciclistes que travessen el parc s'hi aturen a beure aigua o fer un mos. Públic i íntim, obert però arrezerat, el nou pavelló de la clínica Caritas és l'estranya consecució d'un desig immemorial: trobar-se a la natura com a casa.



©FilipDujardin

Autors

ARCHITECTEN DE VYLDER VINCK TAILLIEU

Architecten de vylder vinck taillieu —a dvvt— és el nom amb què Jan De Vylder, Inge Vinck i Jo Taillieu comparteixen la mateixa visió del que podria arribar a ser l'arquitectura. El punt de partida d'"a dvvt" és abraçar la "fabricació" en el sentit més ampli. L'arquitectura només podrà desenvolupar tot el seu potencial crític si és capaç d'entendre com es construeixen les coses. Com a resposta al que s'espera avui de l'arquitectura, "a dvvt" es dediquen a construir una realitat banal i quotidiana, on troben l'oportunitat de superar totes les expectatives.

BAVO

Gideon Boie i Matthias Pauwels van fundar BAVO el 2004, i amb la seva feina investiguen la dimensió política de l'art, l'arquitectura i l'urbanisme. BAVO engega i du a terme investigacions actives sobre el paper de l'arquitectura en el context de les qüestions socials. Aquesta investigació trenca els límits tradicionals entre arquitectura, política i activisme.

El resultat són llibres, assajos, investigacions i presentacions que parteixen de l'entorn construït, informació arquitectònica, esdeveniments i textos polítics i legislatius.

FINALISTES

Pati de la Blue House, Londres, 2017



Un procés de disseny i construcció participatiu amb estudiants, veïns, usuaris i fusters professionals converteix un solar erm i un edifici municipal en desús en un lloc productiu i d'intercanvi que consta de tallers per a empreses creatives, botigues de fusta, un espai de trobada veïnal, un autobús convertit en cafeteria i espais per acollir firetes i mercats.



Rehabilitació de l'Alameda Manuel Ricardo Espirito Santo, Lisboa, 2017

Una plaça enjardinada i plena d'arbrat retorna el caràcter vegetal a un antic territori agrícola malmès a mitjans del segle XX per la construcció d'una autopista radial i la proliferació d'aparcaments a l'aire lliure.



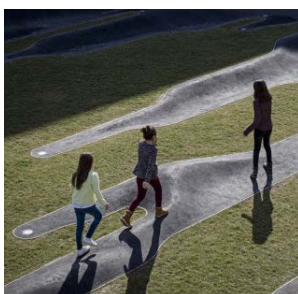
Connexió del Convent del Carmo amb el Chiado, Lisboa, 2016

Vint anys després del catastròfic incendi que va destruir desenes d'edificis, una nova seqüència d'escales, rampes i terrasses que connecten l'ascensor de Santa Justa amb el Pátio B i les restes del convent del Carmo serveix per recuperar el barri del Chiado.



Monument per a una societat oberta, Brussel·les, 2018

L'Abattoir de la Zona del Canal, un paisatge industrial dur i marcat per la profusió de barreres, es reconcilia amb els barris populars que l'envolten gràcies a la creació d'un mercat obert, monumental i versàtil que disposa d'una granja a la coberta.



«La infantesa del plec», Meyrin (Suïssa), 2017

L'ensopiment dels espais lliures d'un polígon residencial modern es trenca gràcies a l'excavació d'una sèrie d'esgarrapades artístiques sobre el terreny que rememoren la topografia del massís del Jura mentre ofereixen un espai de lleure a la canalla.



Paisatge lúdic de «be-MINE», Beringen (Bèlgica), 2016

La restauració paisatgística d'una muntanya de runa al major jaciment miner de Flandes crea diferents àrees de joc per revisar de forma lúdica el passat industrial del lloc.



Parc del riu Lea, Londres, 2018

La creació d'un parc a les ribes del riu Lea, des del Tàmesi fins al Parc Olímpic de la Reina Elisabeth, supera la fragmentació física i social que interposaven les grans infraestructures sense renunciar al reconeixement d'un paisatge industrial que ha estat fonamental per al desenvolupament econòmic de Londres.



Memorial del 22 de març, Brussel·les, 2017

Trenta-dos bedolls plantats en cercle en una clariana del bosc de Sonian, adjacent al centre urbà, commemoren les sengles víctimes mortals dels atemptats terroristes que va patir la capital belga el 22 de març de 2016.



Reforma del front marítim, Himarë (Albània), 2016

L'enderroc del brusc mur de contenció de la carretera que resseguia el front marítim permet que una sèrie de terrasses plantades amb pins esglaonin la trobada de la vila i la mar Jònica.



Recuperació de la pedrera ENCI, Maastricht. 2018

El paisatge antròpic de la cantera ENCI, que va proporcionar els Països Baixos de ciment durant més d'un segle, es recupera com un gran parc periurbà que ofereix una diversitat d'espais de relació amb l'aigua i la vegetació.



Renovació del passeig marítim, Vlorë (Albània), 2017

El deplorable estat en que havia quedat el front marítim després de dècades de negligència i privatitzacions es resol amb la inserció d'un passeig de formigó blanc i plantat amb pins que uneix diverses platges, un parc, diverses pistes esportives, un amfiteatre i una gran terrassa pavimentada.



«Soc un monument!», Berlín, 2017

Un dels abundants buits urbans de la zona de Postblock, originats amb les grans transformacions que van seguir a la caiguda del Mur, s'omple provisionalment de nous sentits amb una sèrie de monuments quotidians que interpel·len a l'imaginari col·lectiu.



Cuina comunitària al poblat de Terras da Costa, Costa da Caparica (Portugal), 2017

Un procés participatiu amb els habitants d'un poblat de barraques situat en una reserva agrícola i ecològica dels afores de Lisboa culmina amb la construcció d'una cuina comunitària que reforça la interacció social i el sentiment de pertinença.



Millora integral dels espais lliures de «Les Courtillières», Pantin (França), 2018

Els espais lliures del polígon residencial de «Les Courtillières», que, com els de tants altres desenvolupaments de l'urbanisme modern, havien caigut en l'exclusió social, la segregació socio-espacial i la manca de manteniment, es sotmeten a una intervenció de millora integral.



«Tercer Jardín», Florència, 2017

Una espai natural riberenc abandonat durant més de mig segle en ple centre històric s'obre al públic després de sotmetre's a un arranjamant paisatgístic temporal.



Plaça i àrea de jocs al peu del castell, Škofja Loka (Eslovènia), 2017

L'àrea situada al peu de la muralla del castell medieval, abans usada com a aparcament a l'aire lliure, es transforma per acollir una plaça, una àrea de jocs, una escalinata i una graderia.



El retorn dels jardins a la Ronda, Moscú, 2017

Sobre la traça de les antigues muralles del segle XVII, l'enjardinament parcial d'una via ràpida de circumval·lació de més de quinze quilòmetres de llargada al voltant del centre històric reconquereix per als vianants un espai primordial que havia estat envaït pels cotxes.



Carrer Plaça al Turó de la Rovira, Barcelona, 2017

Una sèrie de terrasses inserides en un carrer en pendent atorguen espais públics domesticables a les casetes d'un antic barri informal situat al cim del turó de la Rovira.



Creación del Jardí Niel, Toulouse, 2016

L'abandonament d'unes antigues casernes militars situades en un petit turó a la riba de la Garona permet a l'Ajuntament adquirir els terrenys per obrir un nou parc urbà.

Jurat internacional del 2018

PRESIDENTA



La Presidenta del jurat l'any 2018 ha estat OLGA TARRASÓ, arquitecta i màster en arquitectura del paisatge per la Universitat Politècnica de Catalunya (UPC). Ha combinat l'activitat professional amb l'acadèmica, impartint classes en diverses escoles d'arquitectura, enginyeria agrícola i de disseny d'arreu d'Europa. Des del 1991 exerceix l'arquitectura a l'estudi Espinàs i Tarrasó, amb l'elaboració d'una gran diversitat de projectes en les disciplines de paisatge, arquitectura i disseny. De l'any 1981 fins al 2000 va formar part de l'Oficina de Projectes Urbans de l'Ajuntament de Barcelona, i ha participats en diversos jurats d'arquitectura, entre els quals el premi Ciutat de Barcelona d'Arquitectura i Paisatge i el premi FAD. Entre les seves obres més recents, hi destaquen el Passeig Marítim de Badalona (2012), els espais exteriors del Campus Besòs de la UPC (2016) i el pla d'ordenació Media Park a Brussel·les (2014-2020).

MEMBRES



PETER CACHOLA SCHMAL
Director del Deutsches
Architekturmuseum
Frankfurt



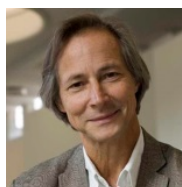
ELLIS WOODMAN
Director de The
Architecture Foundation
(AF)
Londres



MATEVŽ ČELIK
Director del Museum of
Architecture and Design
Liubliana



HANS IBELINGS
Historiador i crític de
l'arquitectura a
Amsterdam i Montreal



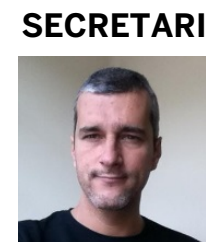
FRANCIS RAMBERT
Director de l'Institut
Français d'Architecture
París



EWA P. POREBSKA
Arquitecta, editora en cap
de la revista Architektura-
Murator
Varsòvia



KATHARINA RITTER
Comissària de
l'Architekturzentrum Wien
(AzW), Viena.



SECRETARI

DAVID BRAVO
Arquitecte, en
representació del Centre
de Cultura
Contemporània de
Barcelona

Organitza:

CCCB Centre de Cultura
Contemporània
de Barcelona

Col·laboren:

**The
Architecture
Foundation**



MUZEJ ZA ARHITEKTURO
IN OBLIKOVANJE
MUSEUM OF
ARCHITECTURE AND DESIGN

DAM DEUTSCHES
ARCHITEKTURMUSEUM

Az W Architekturzentrum
Wien

A ARKKITEHTUURIMUSEO
FINLANDS ARKITEKTURMUSEUM
MUSEUM OF FINNISH ARCHITECTURE

CITÉ.
DE L'ARCHITECTURE & DU PATRIMOINE