

# Dossier de treball

---

Servei Educatiu



Exposició

---

# Cerdà i la Barcelona del futur

## Realitat versus projecte



**Cerdà i la Barcelona del futur. Realitat versus projecte**

Exposició produïda pel Centre de Cultura Contemporània de Barcelona que es presenta entre el 20 d'octubre del 2009 i el 28 de febrer del 2010 en el marc de l'Any Cerdà, promogut per l'Ajuntament de Barcelona.

**Comissariat**

Joan Busquets i Miquel Corominas

**Col·laboradors científics**

Departament d'Urbanisme de la UPC i LUB - Laboratori d'Urbanisme de Barcelona  
Graduate School of Design, Universitat de Harvard  
Ajuntament de Barcelona  
Agència d'Ecologia Urbana de Barcelona  
Centre de política i valoració del sòl (UPC)

**Coordinació**

Servei d'Exposicions del CCCB

**Espai**

Sala 3 del CCCB

Exposició

# Cerdà i la Barcelona del futur

## Realitat versus projecte

**Introducció** **6**

**Selecció de textos i imatges de l'exposició** **8**

**Quadern de treball** **34**

Propostes del Servei Educatiu



Montalegre, 5 08001 Barcelona  
Tel. 93 306 41 00 [www.cccb.org](http://www.cccb.org)

Informació del Servei Educatiu:  
Tel. 93 306 41 35  
de dimarts a divendres de 10 a 13 h.  
[seducatiu@ccb.org](mailto:seducatiu@ccb.org)





Vista de l'interior  
d'una illa de l'Eixample

## Introducció

Poques ciutats tenen una forma urbana potent i ordenada que les identifiqui. Barcelona, com Nova York, Roma o París, gaudeix d'aquesta característica.

**A Barcelona, l'Eixample es la peça clau de la seva "forma urbis"**. Això no és fruit de la imposició des d'un poder absolut sinó de la voluntat de la ciutat i dels seus operadors de seguir el projecte valuós proposat per Ildefons Cerdà.

La celebració de l'Any Cerdà farà justícia al reconeixement d'un dels **projectes seminals de la urbanística moderna**, i permetrà a residents i usuaris una millor comprensió.

**Cerdà va proposar una refundació de Barcelona** tant per la naturalesa de la proposta com per la seva escala. És un dels primers projectes de ciutat que utilitza **principis urbanístics moderns** amb una profunda interpretació de la realitat existent juntament amb l'avaluació crítica d'altres ciutats, per entrar en la definició del nou projecte amb **instruments de gestió i de proposta innovadors**.

**L'exposició proposa** una immersió dins la realitat actual per tal de **descobrir i interpretar unes determinades formes d'organització urbana** que han produït una ciutat compacta i confortable, amb una forma d'urbanitat molt apreciada. Pretén interpretar el projecte Cerdà i les seves idees inicials per a descobrir-ne els valors urbanístics i socials, i explicar-ne el seu sentit més general com a sector de la ciutat en constant evolució. Hom creu que, en gran mesura, **la realitat Eixample arriba a ser millor que el projecte inicial** i, encara que sembli un contrasentit, és aquesta la prova de foc dels projectes urbanístics contemporanis.

Destaquem **alguns episodis de les darreres dècades en els quals Barcelona ha fet front a qüestions pendents en el projecte Cerdà**, que n'han fet augmentar el seu protagonisme, com és el cas de la recuperació dels patis d'interior d'illa, la millora dels espais públics, l'extensió de la trama urbana de l'Eixample i de la Diagonal cap a Llevant i l'obertura de la ciutat al mar... Fets que han demostrat encara amb més evidència la força continguda en el projecte i la seva capacitat d'enriquiment.

Precisament, **la mirada sobre aquest gran projecte** que va canalitzar una transformació inimaginable a la Barcelona de mitjan segle XIX —una ciutat encara emmurallada envoltada d'uns pobles i viles molt dinàmics situats al Pla de Barcelona— **ens pot introduir noves maneres de pensar el futur**, a mig termini, **de la ciutat i de la seva realitat urbanística metropolitana amb una ambició semblant a la de la generació coetània d'en Cerdà**.



## O. Un bosc de dades

L'aprovació, el juny de 1859, de l'excel·lent projecte d'Eixample per a Barcelona de l'enginyer Ildefons Cerdà dona pas al període més significatiu de l'urbanisme dels darrers dos segles a la nostra ciutat. Amb el nou projecte es resoldran una sèrie de qüestions importants per a la ciutat –ja que el nucli antic no donava més de si– i es donarà forma a un lloc higiènic i saludable on desenvolupar nous habitatges, el comerç i la indústria.

Si el projecte d'Ildefons Cerdà és extraordinari, no ho és menys la seva execució. Els cent cinquanta anys de construcció de l'Eixample han suposat un esforç tècnic i social en el qual la urbanització i l'arquitectura han estat les protagonistes.

Trenta anys enrere, ni l'Eixample ni Cerdà figuraven als llibres i manuals de cultura urbanística. Ara són referents mundials. Malgrat que l'Eixample hagi estat rebutjat alguna vegada, avui és un dels millors barris de Barcelona per viure i treballar, i també per a l'esbarjo.

Aquest apartat recull els aspectes més rellevants de les quinze dècades transcorregudes d'aleshores ençà, ordenats segons quatre temes: urbanització i edificació, publicacions i exposicions, fets històrics, i avenços tecnològics.

## Abans de 1850

### El Passeig de Gràcia

1821 Construcció del passeig de Gràcia  
Epidèmia de febre groga a la ciutat: 6.244 morts  
1830 Primers jardins públics al passeig de Gràcia  
1834 Epidèmia de còlera: 3.521 morts  
1835 Desamortització de Mendizábal  
1836 Llei d'expropiació forçosa  
1838 Primeres propostes d'Eixample per a Barcelona  
1841 Publicació de «Abajo las murallas» de P. F. Monlau  
1842 Inici de la distribució de gas per a enllumenat i consum  
1844 Viatge d'Ildefons Cerdà a Nimes on veurà el ferrocarril  
1847 Llei de plànols geomètrics d'alineacions  
1848 Construcció del ferrocarril de Mataró a Barcelona



## 1850-1860

### Enderroc de les muralles i Eixample Cerdà

1853 Reforma del passeig de Gràcia: enllumenat de gas i macadamitzat per a carruatges de la calçada central  
1854 Inici de l'enderroc de les muralles  
Epidèmia de còlera: 5.657 morts  
Connexió per telègraf amb la Jonquera, Saragossa i la xarxa estatal  
Ferrocarril a Molins de Rei, Martorell i Granollers  
1855 Aixecament topogràfic del Pla de Barcelona d'Ildefons Cerdà  
Avantprojecte d'Eixample per a Barcelona d'Ildefons Cerdà  
1858 Ordenança municipal de policia urbana de Barcelona  
Plànol topogràfic (quarterons) de la ciutat de Barcelona, de Miquel Garriga i Roca  
1859 Concurs municipal per a l'Eixample de Barcelona  
El Govern central aprova el projecte d'Eixample d'Ildefons Cerdà  
1860 Primera pedra a l'Eixample: visita de la reina Isabel II i festa als Camps Elisis  
En iniciar-se l'Eixample, Barcelona té 190.000 habitants



## 1860-1870

### Els inicis de l'Eixample

1860 Cerdà, tècnic supervisor per a tots els municipis, replanteja l'Eixample  
Anivellament de la Gran Via, passeig de Sant Joan, Paral·lel, passeig de Gràcia i la Meridiana  
Al desembre, primera casa a l'Eixample: la casa Gibert sobre la futura plaça de Catalunya  
1862 Les societats de l'Eixample comencen el seu desenvolupament  
Greus inundacions a la ciutat  
1863 Inauguració de la línia de ferrocarril de Catalunya a Sarrià  
Inici de la construcció de la Universitat de Barcelona  
1864 Inici de la construcció del col·lector de la Ronda  
Inici de l'edificació de l'illa del passatge Permanyer  
Llei i reglament de l'Eixample  
1865 (amb efectivitat 1868) Constitució de les Comissions d'Eixample  
Cerdà abandona el càrrec de tècnic supervisor de l'Eixample  
Epidèmia de còlera: 3.717 morts  
1866 Crisi econòmica i caiguda de les societats de l'Eixample  
1867 Publicació de la Teoria general de la urbanització d'Ildefons Cerdà  
1868 Enderroc de la Ciutadella



## 1870-1880

### Primeres línies de tramvies

1870 Epidèmia de còlera a la ciutat: 1.278 morts  
 1871 Trasllat de l'església i del claustre de Santa Maria de Jonqueres al carrer Aragó, J. Granell  
 1872 Primera línia Rambla–passeig de Gràcia–Gran de Gràcia amb deu tramvies de cavalls  
 1876 Cerdà mor a Caldas de Besaya, Santander  
 Segona Llei d'Eixample i Reglament  
 1877 Primeres línies de telèfon  
 1879 Segona Llei d'expropiació forçosa

## 1880-1890

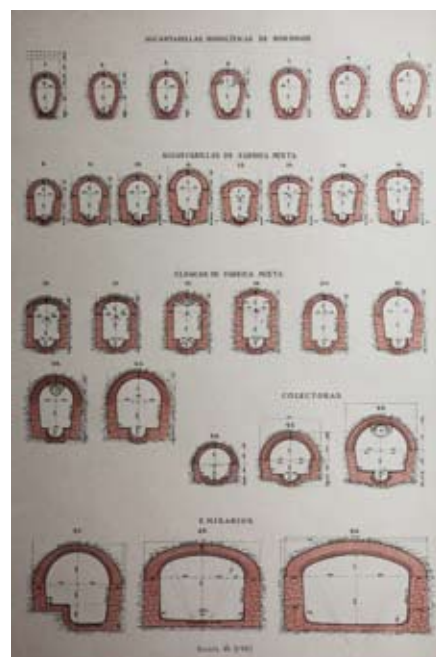
### Obertura de la Gran Via

1881 S'acaba el desviament iniciat el 1865 de la riera d'en Malla per la Diagonal  
 Es publica el primer número del diari La Vanguardia  
 Inauguració de la línia de ferrocarril Barcelona–Vilanova  
 1882 S'inaugura el mercat de Sant Antoni, el primer de l'Eixample  
 Inici de les obres del temple de la Sagrada Família, F. P. del Villar; el 1883 reprèn el projecte A. Gaudí fins al 1926  
 Caiguda de la borsa de Barcelona  
 Instal·lació als carrers de les primeres làmpades elèctriques  
 1883 Obertura del tram sud de la Gran Via  
 Inici de la distribució d'electricitat a la ciutat  
 1885 Església de les Saleses al passeig de Sant Joan, de J. Martorell  
 Epidèmia de còlera: més de 1.300 morts  
 1886 S'inaugura el mercat de la Concepció  
 1888 P. Falqués guanya el concurs per la plaça de Catalunya  
 Exposició Universal a la Ciutadella

## 1890-1900

### El gran debat del sanejament

1891 Projecte de sanejament de Barcelona, de P. García Faria  
 Primera ordenança racional d'Eixample i Barcelona i reglament  
 1892 Tercera llei d'eixample de Madrid  
 1894 S'aproven les irregularitats comeses al terme municipal de Sant Martí de Provençals  
 1895 Llei de sanejament i millora interior de les poblacions  
 Primeres trucades telefòniques Barcelona–Saragossa–Madrid  
 1896 Primera sessió de cinema modern segons el sistema Lumière  
 1897 Decret d'agregació de municipis: Gràcia, Sant Martí de Provençals, Sants, Sant Andreu de Palomar, Sant Gervasi de Cassoles i Les Corts  
 Barcelona supera el mig milió d'habitants  
 1898 Casa Thomas al carrer Mallorca, de Ll. Domènech  
 1899 Primer tramvia elèctric a la ciutat



## 1900-1910

### Esclat del Modernisme

1900 Casa Amatller, al passeig de Gràcia, de J. Puig i Cadafalch  
 Articles de Puig i Cadafalch en els quals demana la destrucció de l'obra de Cerdà  
 1902 Inauguració de la plaça de Catalunya (projecte encreuament)  
 Inauguració del baixador del ferrocarril de passeig de Gràcia–Aragó  
 1903 Inici del clavegueram modern de la ciutat  
 1904 Inauguració de la presó Model  
 Annexió d'Horta  
 1905 Léon Jausselly guanya el concurs del pla d'enllaços  
 Casa Terrades, «Casa de les Punxes» a la Diagonal, de J. Puig i Cadafalch  
 Casa Lleó Morera al passeig de Gràcia, de Ll. Domènech  
 1906 Primeres línies regulars d'autobusos  
 plaça de Catalunya–plaça de Lesseps–plaça de Trilla  
 1907 Electrificació total dels tramvies  
 Cases Batlló i la Pedrera, al passeig de Gràcia, d'A. Gaudí  
 1909 Es funda la fàbrica d'automòbils Elizalde a l'Eixample



## 1910-1920

### L'Hospital de Sant Pau

1910 Primers taxis en circulació  
 Primeres proves de vol a Barcelona  
 1912 Inauguració de la línia Barcelona–Martorell dels Ferrocarrils Catalans  
 1913 Obertura de la Via Laietana  
 1914 S'inaugura l'Escola del Treball dins el recinte de l'Escola Industrial  
 1915 S'inaugura la primera borsa oficial de la ciutat  
 1916 S'inaugura l'Hospital de Sant Pau, que es completarà l'any 1930  
 Entra en funcionament la línia Sarrià–les Planes  
 1917 Plànol general d'urbanització de Barcelona, de Romeu, Falqués i Porcel  
 S'inaugura el parc lúdic del Tibidabo  
 1918 La grip causa la mort de 1.554 persones a la ciutat  
 1919 Línia Barcelona–Martorell–Igualada i Manresa dels Ferrocarrils Catalans



## 1920-1930

### L'Eixample, centre de Barcelona

1920 Annexió dels terrenys de la Marina de l'Hospitalet per a la futura Zona Franca  
 Primera Fira de Mostres de Barcelona  
 1921 Sarrià és la darrera annexió de municipis del Pla  
 1923 Prolongament de la Diagonal a Pedralbes  
 Inauguració del Cinema Coliseum, de F. P. Nebot  
 1924 Inauguració de les línies de metro de Lesseps i Transversal  
 Casa Planells a la Diagonal, de J. M. Jujol  
 Primera ordenança municipal amb zonificació del sòl  
 Primera emissió regular de ràdio EAJ-1, Ràdio Barcelona  
 Reglament d'obres, serveis i béns municipals  
 1927 Inauguració de la nova plaça de Catalunya, reelaborada a partir d'un projecte de Puig i Cadafalch  
 Construcció dels ponts de Marina, Almogàvers i Espronceda al Poblenou  
 Obertura de l'avinguda Gaudí  
 1928 Reforma del passeig de Sant Joan  
 1929 Exposició Universal a Montjuïc i urbanització de la plaça d'Espanya  
 V. Martorell inicia el plànol topogràfic de Barcelona  
 Primer semàfor als carrers Balmes–Provença  
 Es crea el Patronat de l'Habitatge per eradicar el barraquisme  
 Inici de la construcció de les Cases Barates a la ciutat





## 1930-1940

### La modernitat aturada

1930 Barcelona supera el milió d'habitants  
Es funda el GATCPAC, Grup d'Arquitectes i Tècnics Catalans per al Progrés de l'Arquitectura Contemporània  
1931 Casa de Sant Jordi a la Via Laietana, de F. Folguera  
1932 Proposta del Pla Macià i la Ciutat del Repòs, del GATCPAC  
1933 Nicolau M. Rubió i Tudurí crea l'Escola de Jardineria  
1934 Edifici Astòria al carrer París, de G. Rodríguez Arias  
1935 Primer gratacels a la plaça d'Urquinaona, de Gutiérrez Soto  
1936 Inauguració del Museu d'Art de Catalunya  
1939 La modificació de l'article 39 del Codi Civil regula els espais comuns en règim de propietat horitzontal



## 1940-1950

### Règim de propietat horitzontal

1940 Es desmunta i retira el monument del Dr. Robert de la plaça Universitat  
L'estàtua de la Victòria substitueix la de la República al passeig de Gràcia-Diagonal  
1941 Xarxa de troleibusos  
1942 Inauguració de la fàbrica Olivetti a la plaça de les Glòries  
1943 S'inaugura el Museu d'Història de la Ciutat  
1944 El Ministerio de Obras Públicas aprova el Plan de accesos a Barcelona, que inclou l'autovia de Castelldefels  
La penicil·lina arriba a la ciutat  
1945 Es crea el Museu d'Art Modern  
Forta immigració a la ciutat  
Inici de la construcció de polígons d'habitatge i urbanitzacions marginals a Barcelona  
1948 Primeres proves de televisió a la Fira de Mostres  
Primer vol comercial entre Barcelona i Nova York



## 1950-1960

### El Pla Comarcal

1950 Es constitueix la Seat, la producció comença tres anys després  
1951 Inauguració de l'avinguda Infanta Carlota, avui Josep Tarradellas  
1952 Inauguració del Hotel Avinguda Palacea la Gran Via, i de dotze hotels més  
Congrés Eucarístic Internacional a Barcelona  
1953 Pla de la comarca de Barcelona que proposa la remodelació residencial de part del Poblenou  
1955 Bloc d'habitatges a La Verneda de «la Caixa»  
Jocs Mediterranis  
Residència sanitària de la Seguretat Social  
1956 La nova Llei del sòl deroga les Comissions d'Eixample  
Primera Llei del sòl  
Primera emissió de televisió en blanc i negre  
1957 Seu del Banc d'Espanya a la plaça de Catalunya  
Inauguració del Camp Nou  
1958 Primer supermercat de la ciutat al passatge Domingo  
1959 Fullet commemoratiu del centenari de l'Eixample de l'Ajuntament. Escrits de Folguera i Bordoy  
TVE emet des de Miramar



## 1960-1970

### L'estructura territorial de l'Eixample cap a llevant

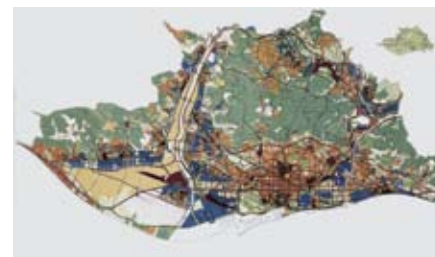
1960 Barcelona supera el milió i mig d'habitants  
Carta Municipal de Barcelona  
Llei de propietat horitzontal  
1961 Edifici de l'editorial Gustavo Gili al carrer Rosselló, de F. Bassó i J. Gili  
1962 Cobriment del carrer Aragó  
Inauguració del Corte Inglés a plaça de Catalunya  
Xarxa arterial d'accesos a Barcelona i pla d'urgència d'accesos  
Nevada del segle  
1963 Obre el Museu Picasso  
1964 Edifici Hispano Olivetti a la Ronda Universitat, de BBPR  
1965 Ordenança municipal d'aparcament  
Edifici El Noticiero Universal al carrer Llúria, de J. M. Sostres  
Edifici al carrer Borrell, de Martorell-Bohigas-Mackay  
Arribada del gas natural  
1966 Edifici d'habitatges al carrer Entença, de Martorell-Bohigas-Mackay  
1967 Obertura al trànsit de la Meridiana  
1968 Edifici de Banca Catalana al passeig de Gràcia, de J. M. Fargas i E. Tous  
Edificis d'oficines Trade, de J. A. Coderch  
1969 Prolongació de la Gran Via a Sant Martí prèvia a l'autopista de Mataró  
Inauguració de l'autopista Barcelona-Granollers  
Inauguració de la línia 5 del metro  
1970 La televisió emet en color



## 1970-1980

### L'Eixample, centre de l'Àrea metropolitana

1970 S'aprova el Pla de la Ribera  
1971 Es presenta el Pla de Barcelona 2000 de l'alcalde Porcioles  
Publicació de Teoría General de la Urbanización, d'Ildefonso Cerdà  
Publicació de La vida y obra de Ildefonso Cerdà, de Fabià Estapé  
Tanquen les darreres línies de tramvies  
Obre Mercabarna i tanca el Born  
Es crea la Fundació Miró d'art contemporani, i quatre anys després, l'edifici  
1973 Reforma del passeig de Gràcia  
1974 Primer viatge amb Talgo  
Barcelona-París  
Es crea la Corporació Metropolitana de Barcelona  
Inauguració del pont aeri a Madrid  
1975 Segona llei estatal del sòl (text refós 1976)  
1976 Pla General Metropolità  
Publicació de Los Ensanches I i II, Laboratori d'Urbanisme de Barcelona (LUB)  
Exposició «Ildefonso Cerdà 1876-1976» a la Universitat de Barcelona  
Es publica el diari Avui en català  
1978 Obren les galeries El Boulevard Rosa  
Publicació dels primers reglaments de planejament, gestió i disciplina  
1979 Descoberta del llegat Cerdà i cessió pel Col·legi d'Enginyers de Camins, Canals i Ports a l'Ajuntament de Barcelona  
Premi FAD de restauració de la casa Thomas, Studi PER  
Nova estació de Renfe a Sants  
Ajuntaments democràtics  
Estatut d'Autonomia i traspàs de competències urbanístiques



## 1980-1990

### Inici de la recuperació i millora de l'Eixample

1981 Barcelona arriba a 1.753.000 habitants, el màxim de població de la seva història  
1982 Complex d'equipaments La Sedeta al carrer Sicília, de R. Fayos, P. Giol, F. i X. Llistosella  
1983 Inauguració parcial del parc de l'Escorxador  
Exposició «Estudi de l'Eixample» a la Casa Elizalde i Transformadors. Plànols del llegat Cerdà. Itineràncies al MOPU, Venècia, Lovaina, Bordeus  
Publicació de Estudi de l'Eixample  
Accés puntual i primeres xarxes locals de servei a Internet  
1984 Remodelació cívica de l'av. Gaudí  
Inici de la descentralització municipal de Barcelona: creació dels deu districtes  
1985 Inauguració del monument del Dr. Robert a la plaça de Tetuan  
Primeres rehabilitacions immobiliàries a l'Eixample  
1986 Barcelona nominada seu olímpica per als Jocs del 1992  
Aprovació definitiva del pla de la Vila Olímpica al Poblenou  
Ordenança de protecció i millora de l'Eixample  
1987 Obertura del Pati de les Aigües, primer pati públic  
Inici de l'obertura de Barcelona al mar: Moll de la Fusta, de M. Solà-Morales  
Pont Felip II-Bac de Roda, de S. Calatrava  
1988 Descobriment a Alcalà de les memòries del projecte d'Eixample  
1989 Urbanització de la Rambla de Prim





## 1990-2000

### L'Eixample s'obre el mar pel Poblenou

1990 Remodelació de la Rambla de Catalunya, de R. Cáceres, M. Quintana, J. Graells  
 Fundació Antoni Tàpies al carrer Aragó, de Ll. Domènech i R. Amadó  
 Publicació de La formació de l'Eixample de Barcelona  
 1991 Inauguració de la remodelació del primer tram de l'avinguda Tarradellas  
 Publicació de Cerdà y Barcelona/Cerdà y Madrid  
 1992 Inauguració de les rondes de Barcelona  
 Publicació i exposició Cerdà i el seu Eixample de Barcelona al Col·legi d'Arquitectes, amb els documents originals del projecte Jocs Olímpics  
 1993 Pla Diagonal-Poblenou  
 1994 Descobriments del plànol original del projecte Cerdà dibuixat sobre el topogràfic de 1855  
 Publicació i exposició Urbs i Territori a la Universitat Pompeu Fabra  
 Obre el Centre de Cultura Contemporània de Barcelona al Raval  
 1995 Inauguració del centre comercial Glòries  
 1996 Creació de ProEixample, empresa municipal impulsora de la revitalització de l'Eixample  
 Compilació de Cerdà. Las cinco bases de la teoría general de la urbanización, de A. Soria  
 La Universitat Pompeu Fabra s'instal·la a les casernes de Jaume I  
 1997 Primer tram de reintroducció del tramvia a la Diagonal  
 1998 Carta Municipal de Barcelona  
 1999 Prolongació de la Diagonal fins al mar



## 2000-2010

### L'Eixample, barri preuat de la ciutat

2000 Projecte 22@ per a la renovació de les àrees industrials del Poblenou  
 2001 Centre comercial Diagonal Mar  
 Integració tarifària del transport  
 2002 Llei d'urbanisme de Catalunya (2004 modificada) i Decret legislatiu del 2005  
 2004 Fòrum Universal de les Cultures  
 Entra en funcionament el Trambaix per la Diagonal  
 2005 Torre Agbar a la Diagonal, de J. Nouvel  
 2006 Edifici d'habitatges de luxe al passeig de Gràcia 99, de C. Ferrater  
 Llei de Règim Especial del Municipi de Barcelona  
 2008 Edifici Mediapro a la Diagonal, de Ferrater, Genard i Ferrés  
 Edifici Hotel Habitat Sky a la Diagonal, de D. Perrault  
 Parc Central del Poblenou, de J. Nouvel  
 Edifici de Gas Natural, de Miralles-Tagliabue  
 El TGV arriba a Barcelona  
 Barcelona té 1.616.000 habitants  
 La Regió Metropolitana de Barcelona té uns 3.200 km<sup>2</sup> i 5 milions d'habitants  
 2009 Exposicions commemoratives del 150 aniversari de l'Eixample



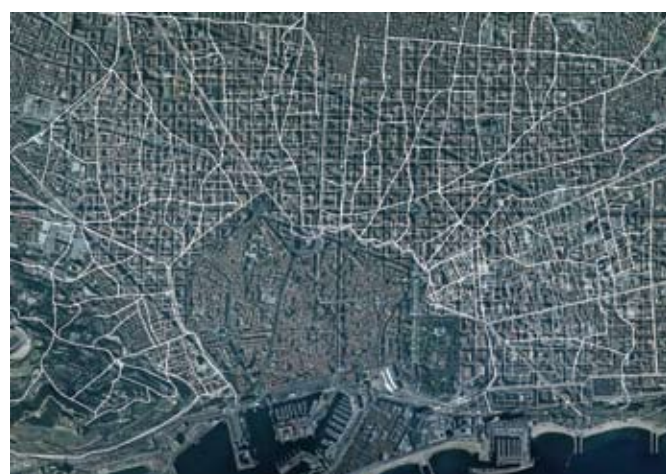


## 1. L'Eixample: un mosaic

El sòl, com a suport físic on es construiran els carrers i les edificacions, té un paper fonamental en tot procés d'urbanització. Als eixamples de ciutats del segle XIX el rigor i la tècnica imposats pels enginyers en el viari i els serveis fan que l'execució de la urbanització esdevingui un gran esforç col·lectiu: cobrir o desviar rieres, fer ponts, replantejar vials, anivellar els carrers, projectar i construir xarxes de clavegueram, de serveis, de transport, etc.

Un aspecte important relatiu al sòl ha estat la seva transformació d'agrícola o rural a sòl urbà. Sota l'aparent uniformitat d'un fotoplà de l'Eixample actual, hi podem trobar encara llegibles la força del parcel·lari agrícola o rural i els seus elements de suport, camins i canals, o elements naturals, com ara el relleu i les rieres. Així, a les mançanes de l'Eixample trobem sovint restes de traces, gairebé sempre esbiaixades, que relacionen l'estat actual del projecte amb el món rural precedent. Fins i tot podem trobar –a Sant Martí, per exemple– parcel·les agrícoles que, en ser de conreu de regadiu i tenir un cert valor econòmic, no han estat mai edificades.

En el procés de transformació de sòl agrícola a sòl urbà, van sortir de cada parcel·la agrícola o rural, de mitjana, gairebé dotze parcel·les urbanes.



El Pla de Barcelona abans de l'Eixample

Superposició de l'Eixample amb l'estructura original del Pla de Barcelona

## 2. El traçat de l'Eixample

L'Eixample és el resultat d'una idea forta i racional que en la seva aplicació durant un segle i mig ha produït una ciutat molt complexa i rica en matisos. Tots els grans projectes urbanístics necessiten temps per al seu desenvolupament i moltes vegades queden incomplets.

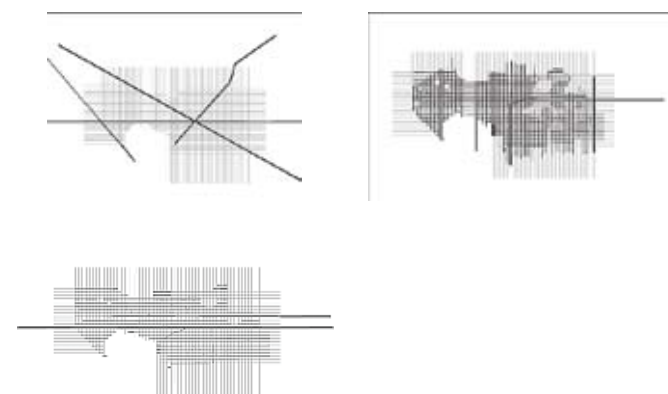
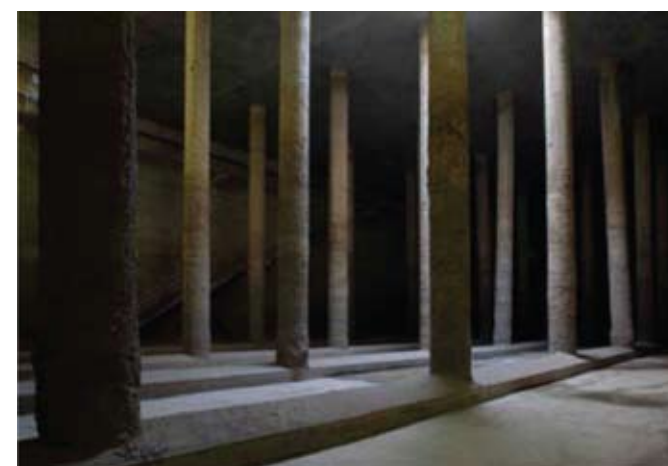
L'organització del traçat es realitza amb una malla bàsica de carrers i un sistema territorial d'avingudes. És com una malla infinita sobre el territori que malgrat realitzar-se en moltes dècades va mantenint el rigor de la seva geometria. El traçat esdevé una estructura que homogeneïtza el conjunt del territori urbà.

L'espai públic dominant és el dels carrers, que estan formats per cruïlles i espais lineals. Les avingudes estableixen l'estructura territorial amb la regió metropolitana i en els seus encreuaments es produeixen alguns espais simbòlics de referència.

Els fluxos que transiten pels carrers i les avingudes engloben modes de transport i intensitats molt diferents; la seva configuració canvia al llarg del temps. L'ús de la malla de carrers ha estat més aviat homogènia i molt intensa: podríem dir que el trànsit es encara una condició molt feixuga a l'Eixample actual. En canvi, podria respondre a una especialització singular formant malles orientades o maxi-malles que permeten donar resposta a formes de mobilitat diferents.

El subsòl com a infraestructura de serveis per a la ciutat moderna és quelcom innat en la idea de Cerdà. La racionalitat i bones dimensions del seu traçat han fet que les noves tecnologies de transport de comunicació, d'abastament, etc, hagin anat trobant les dimensions adequades per a la seva instal·lació.

Inicialment, el soterrani ha estat l'espai "servidor" de la resta i, per tant, vist com un element secundari i menor. Segurament, avui es demostra que la ciutat té necessitat de millorar la integració entre espais privats i públics per trobar formes i programes urbanístics mes adients a la condició central que l'Eixample ha passat a tenir.



El subsòl de la ciutat.  
Fotografies de Joan Fontcuberta

Avingudes metropolitanes  
Els carrers verticals del traçat  
Els carrers horitzontals del traçat



### 3. Les cases a l'Eixample

Cerdà proposa una illa quadrada de 113 m, amb xamfrans de 19,8 m. Aquesta illa pot ser parcel·lada de moltes formes, en funció de la importància que donem a les cantonades, al pati o a les bandes sobre els carrers. De vegades l'illa té passatges, per poder-hi fer més cases, o se l'agrupa per a usos industrials o equipaments.

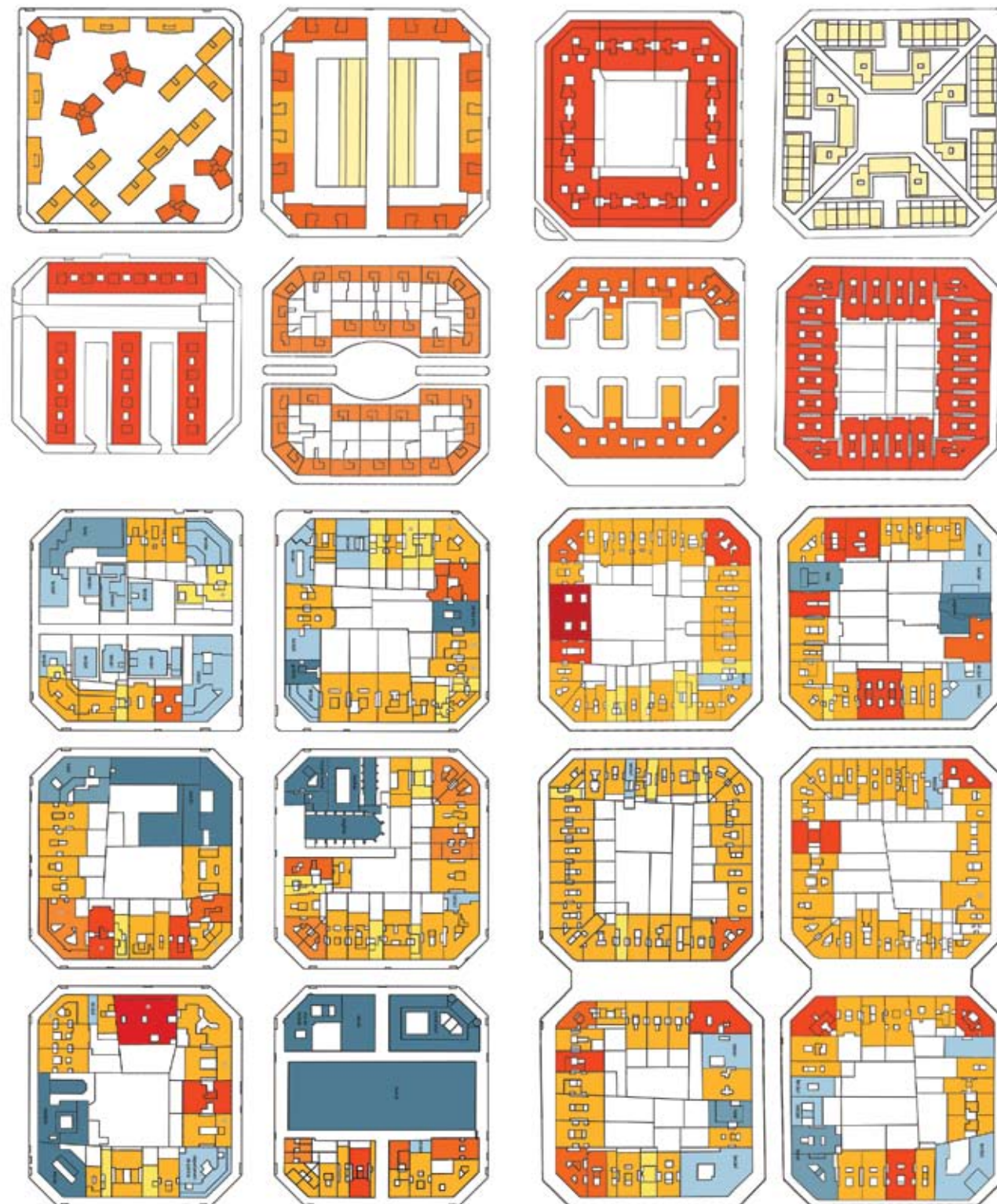
**L'illa regular** permet usos residencials entre el perímetre del carrer i el pati d'illa. Al pati s'hi poden establir altres activitats com ara petites indústries o equipaments. A partir de la consideració –o la negació– del pati d'illa com a fet unitari i segons la valoració que es faci de l'edifici de cantonada o xamfrà, s'obtingran una sèrie de models de parcel·lació diferents, tant per l'amplada com per la superfície de les parcel·les.

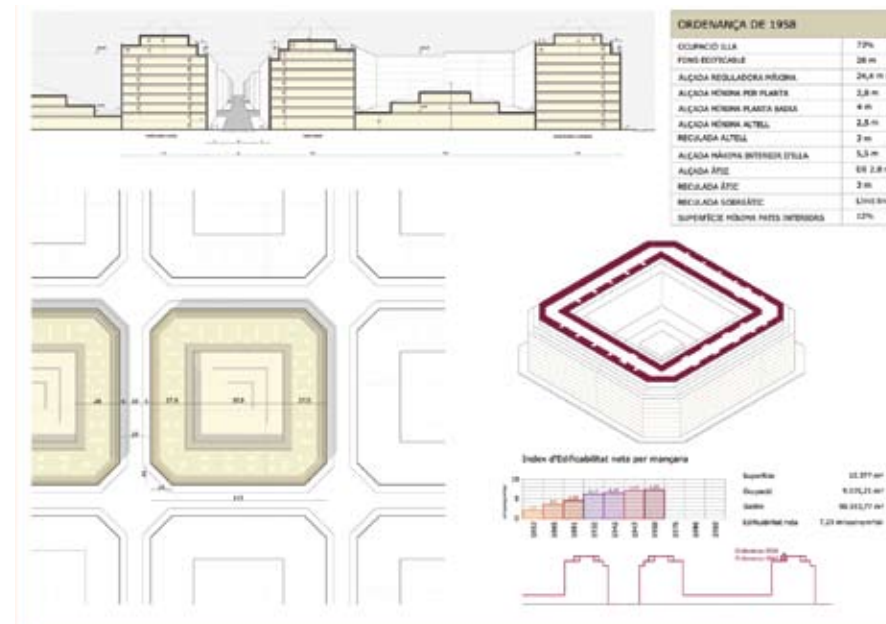
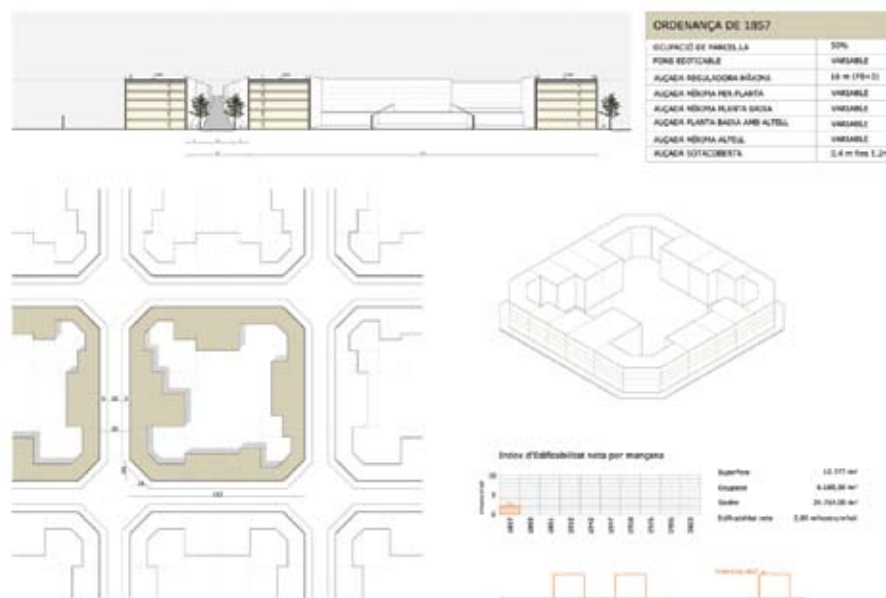
**El passatge** és la resposta suburbana a una illa massa gran per poder-hi desenvolupar cases menudes entre mitgeres de dues o tres plantes d'alçada, com les de Gràcia, les Corts o Sant Andreu. El passatge nega el pati d'illa, però aconsegueix incrementar la façana el 50% per tal de poder-hi construir moltes més cases. Normalment es desenvoluparan uns parcel·laris més estrets i homogenis.

**La superilla** és, en canvi, la resposta a l'absència d'habitatges i a la presència d'activitats industrials i equipaments. Al contrari del que passa amb els passatges, el fet que no calgui una façana residencial fa que les illes s'agrupin i eliminin els carrers intermedis a fi de desenvolupar aquestes activitats singulars.

Des del principi es perfila una casa plurifamiliar fonda, amb dos habitatges per replà que ventilin al carrer i al pati. Aquesta gran fondària obliga a tenir patis interiors de ventilació. Més tard, els habitatges per replà seran quatre i fins i tot apareixeran, cap als anys cinquanta, noves tipologies com ara el doble bloc amb un pati interior ampli o, posteriorment, els edificis híbrids on es barregen nous tipus residencials i equipaments.

Diverses tipologies d'ocupació de les illes d'Eixample





**L'ordenança d'edificació**

L'ordenança d'edificació, juntament amb l'alineació determinada pels traçats urbans, esdevé un dels elements determinants de la forma urbana.

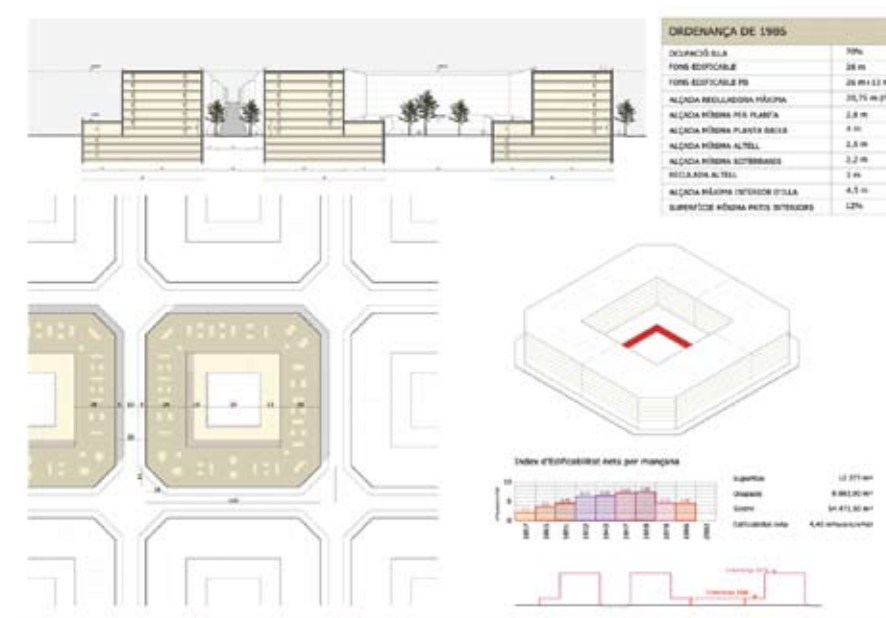
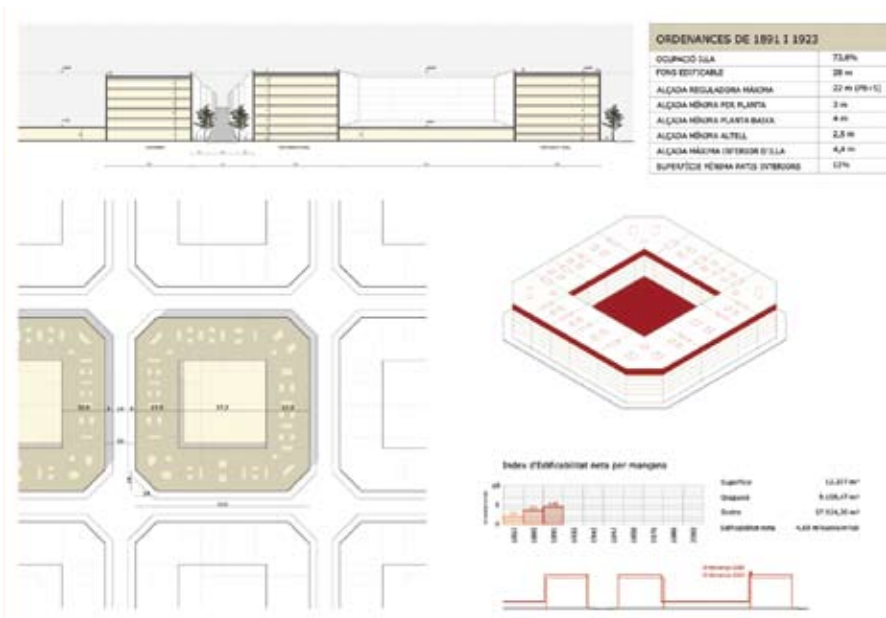
La forma urbana de París, Nova York i Barcelona obeeix clarament tant a uns potents traçats com a unes molt consistents –i diverses– ordenances d'edificació.

A Barcelona, després d'uns primers anys d'experimentació, es publica, el 1891, una ordenança d'Eixample representativa i lògica.

En canvi, a partir de 1932 comença un procés especulatiu que comportarà increments de les alçades, del nombre de pisos, de les fondàries edificables, de l'ocupació dels patis d'illa, etc.

El 1976 el Pla General Metropolità recuperarà paràmetres propers a l'esperit de les ordenances de 1891, amb la reducció de les alçades, de les fondàries i de l'edificabilitat dels patis d'illa.

El 1986 es redacta l'Ordenança de rehabilitació i millora de l'Eixample que impedeix ocupar amb edificacions els patis d'illa i protegeix una part important del patrimoni construït. Posteriorment, l'Ordenança incorpora variacions substancials que, d'una banda, apunten a incrementar les possibilitats de conversió dels interiors d'illa en espais públics però, de l'altra, disminueixen el grau de protecció dels edificis característics existents.





## 4. Plans i plànols per al desplegament de l'Eixample



L'Eixample com a forma urbana ha tingut diverses lectures al llarg dels anys: partidaris i detractors, projectes impulsors i projectes transformadors.

Entre els impulsors destaquem el Projecte de sanejament de la ciutat, de P. García Faria, que resoldria les principals qüestions higièniques, i el Pla topogràfic de Barcelona, de V. Martorell, que mostraria l'Eixample en tota la seva extensió i amb gran detall pel que fa a l'estat de la urbanització i l'edificació.

Els protagonistes dels intents de transformació són el projecte guanyador del Concurs d'Enllaços de 1905, de L. Jaussely, que no es va aprovar i que té lectures molt diverses, entre les quals destaca la visió acadèmica d'introducció de diagonals i monuments; i la proposta del GATEPAC que, molt més transgressora, proposa una nova agrupació de nou illes per poder desenvolupar edificacions higièniques, segons els models proposats per Le Corbusier i els arquitectes del Moviment Modern.

## 5. Els nous eixamples

La rehabilitació i conservació de l'edificació es produeix especialment a partir de l'Ordenança de rehabilitació i millora de l'Eixample de 1986 que, tot i que protegeix els immobles, a la vegada flexibiliza els paràmetres de regulació i admet ampliacions, remuntes, etc.

Als anys vuitanta, a partir de la realització de l'Estudi de l'Eixample, s'inicia una política municipal per recuperar espais lliures. Així són considerats espais d'equipaments tancats, com l'Escola Industrial, el Palau Robert o el Seminari; la urbanització de voreres o espais cívics vials, com les avingudes Gaudí o Tarradellas; nous espais en Plans de compensació, com els Jardins de la Indústria; però el fet més significatiu és la recuperació dels primers patis interiors de mançana. La primera adquisició emblemàtica és la del pati de les Aigües als carrers de Llúria i Consell de Cent. Aquests nous espais inèdits a l'Eixample, domèstics, totalment necessaris, són aproximadament quaranta, amb d'altres en desenvolupament o en estudi.

La reconversió del teixit industrial iniciada a l'Eixample central i generalitzada al Poblenou ha permès experimentar molt sobre la unitat residencial. Illes regulars, agregacions o fragments d'illes han generat interessants formes d'edificar amb blocs prims, torres, solucions mixtes, etc., amb una gran quantitat d'espai lliure i fins i tot amb un elevat percentatge d'activitats no residencials.



Jardí de la Torre de les Aigües  
al carrer Roger de Llúria

Interior d'illa de la Biblioteca  
Joan Oliver (Barri de Sant Antoni)

## 6. L'Eixample avui

Si Barcelona fos deu ciutats en lloc de deu districtes, l'Eixample seria una de les ciutats més importants de Catalunya. Amb 308.340 habitants i uns 264.500 llocs de treball, a l'àmbit central presenta una densitat de població i de treball semblant a la dels grans districtes urbans com Manhattan. L'Eixample no és només el centre de la Barcelona moderna; per la concentració d'activitats principals, l'Eixample és el centre de l'Àrea o Regió Metropolitana de Barcelona.

Aquestes característiques no serien possibles sense les grans dimensions, la superfície del projecte d'Eixample. Però també hi incideix la gran capacitat de les illes i del seu parcel·lari per absorbir edificis col·lectius i representatius, equipaments i, sobretot, l'estructura viària tan capaç –tant pel que fa a dimensió, amplada, llargada i freqüència dels vials, com a la seva importància relativa– ja que el 36,65% del sòl de l'Eixample és viari.

Aquesta alta densitat (376 habitants/ha), la flexibilitat d'activitats, la diversitat d'usos, la compacitat urbana, fan de l'Eixample un paradigma de l'urbanisme contemporani des del punt de vista de la sostenibilitat.



Ciutat dispersa / Ciutat compacta

## 7. Barcelona en la galeria de les ciutats en xarxa

A l'Atlas de la Teoría de la construcción de las ciudades de 1859, Ildefons Cerdà va estudiar moltes ciutats amb configuració en xarxa. Dins d'aquesta Teoría van ser analitzades i valorades conjuntament Sant Petersburg, Boston o Edimburg, per dissenyar l'Eixample de Barcelona.

Amb el mètode científic emprat per Cerdà les ciutats de referència li van permetre establir "els principis fonamentals de l'Eixample" i aportar així un marc comparatiu per definir dimensions i estructures formals per al seu Projecte d'Eixample. Aquestes ciutats no van ser un exemple a copiar sinó un banc de proves on situar opcions i alternatives del projecte de Cerdà per a Barcelona. L'estudi de les ciutats "referents" va ser una de les bases per crear aquesta "ciutat nova" que ell buscava insistentment.

### Xarxes a través del temps i de les cultures

Tenint en compte que els assentaments humans poden entendre's com la representació espacial d'intencions socials i culturals, l'aplicació de la xarxa –com a estratègia de projecte– a través de diferents cultures i èpoques produeix resultats variats, integrats en els diferents valors dels seus habitants. Aquest treball agafa una mostra de ciutats a través d'una sola línia longitudinal per revelar com, en climes similars, cada cultura fa servir el mecanisme de la xarxa per produir formes singulars d'urbanisme.

### La Galeria de les ciutats en xarxa

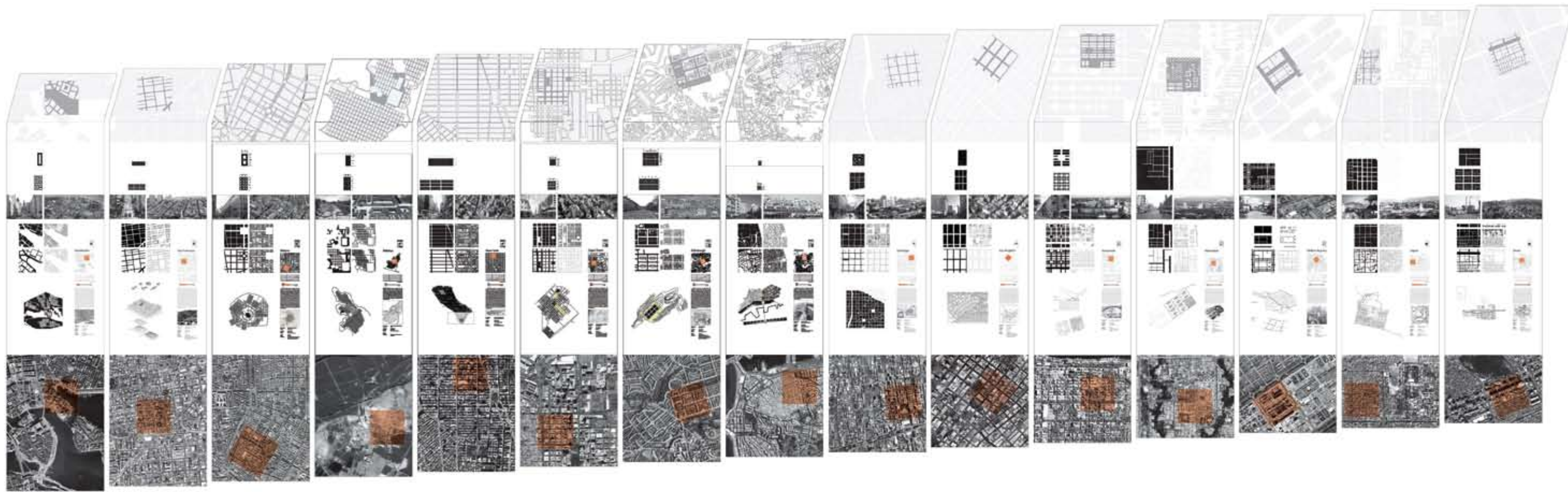
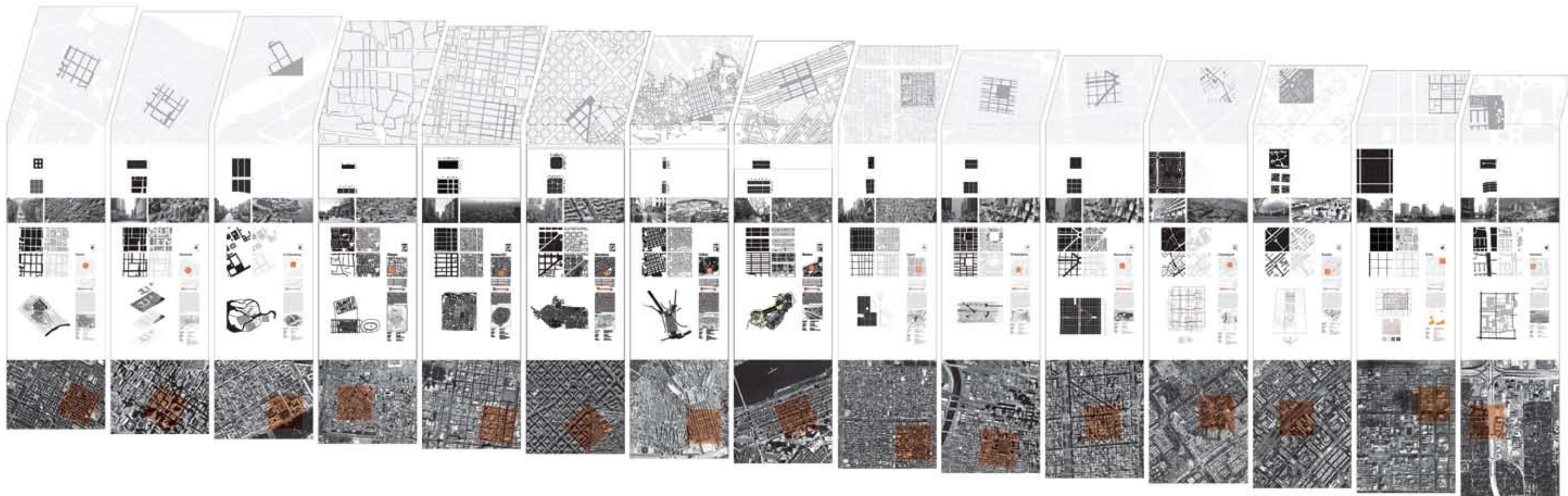
Les ciutats en xarxa tenen uns valors específics dins del sistema de desenvolupament urbà actual. Algunes consideracions generals:

- Encara que a primera vista resultin semblants, la forma i les característiques de la malla són molt diverses. Projectar-ne la geometria i la dimensió és fonamental per assegurar les qualitats de la ciutat futura.

- Que es repreguin al segle XIX significa racionalització de la ciutat industrial i patró per al desenvolupament de la ciutat moderna. Berlín, Barcelona, Milà, però també Nova York o Xangai, en són exemples.

- Barcelona destaca entre les ciutats d'ordenació quadrangular –amb la singularitat dels xamfrans– per la seva compacitat i per la forta intensitat creada pels carrers, d'amplada semblant a l'alçada. A les ciutats de malla rectangular, com és el cas de Manhattan, l'asimetria produeix formes construïdes molt diverses, segons les diferents direccions.







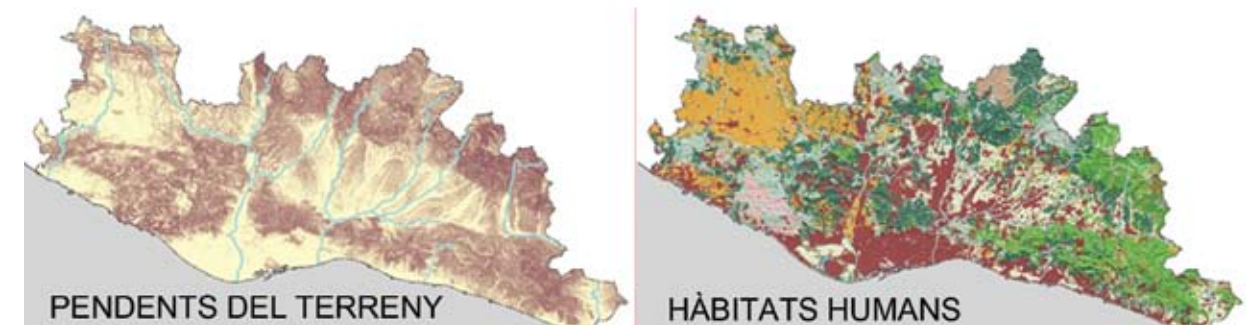
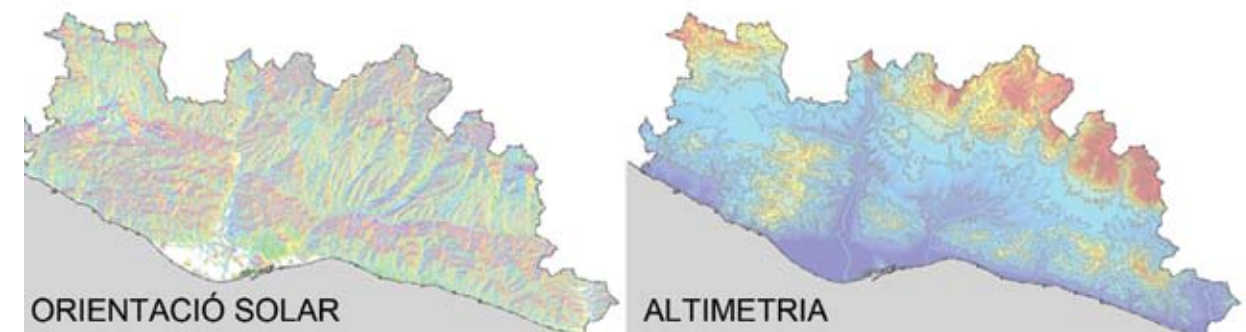
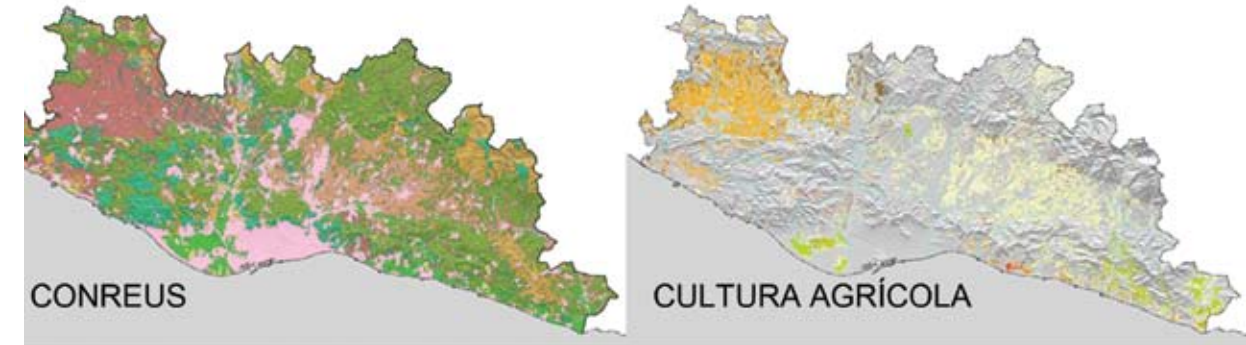
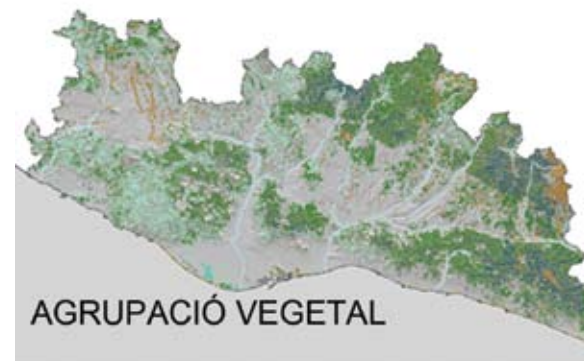
## 8. L'Eixample de Barcelona i el sistema metropolità

Avui la ciutat en malla té un sentit completament diferent. Si al segle XIX el disseny de la ciutat en malla es reprèn per obrir les extensions d'edificis residencials i industrials amb una certa racionalitat, és al XX quan esdevé forma dominant. Però al segle XXI veiem el territori estructurat amb xarxes les quals, amb gran independència entre elles, es plantegen com a sistemes oberts en un espai cada cop més fragmentat.

La ciutat que en diem "tradicional" està formada per malles i xarxes: les primeres comprenen els carrers i avingudes i les altres els serveis i infraestructures principals. Aquesta combinació ha creat el paradigma de la ciutat compacta i contínua.

L'esment als esforços fets a mitjan segle XIX quan es va crear l'Eixample no deixa de ser retòrica, però necessària. No es tracta d'imaginar noves xarxes com les de Cerdà esteses per tot el territori metropolità, sinó de produir nous paradigmes urbanístics capaços d'entendre els nous condicionants i harmonitzar-los amb les exigències d'economia de recursos i les necessitats ambientals.

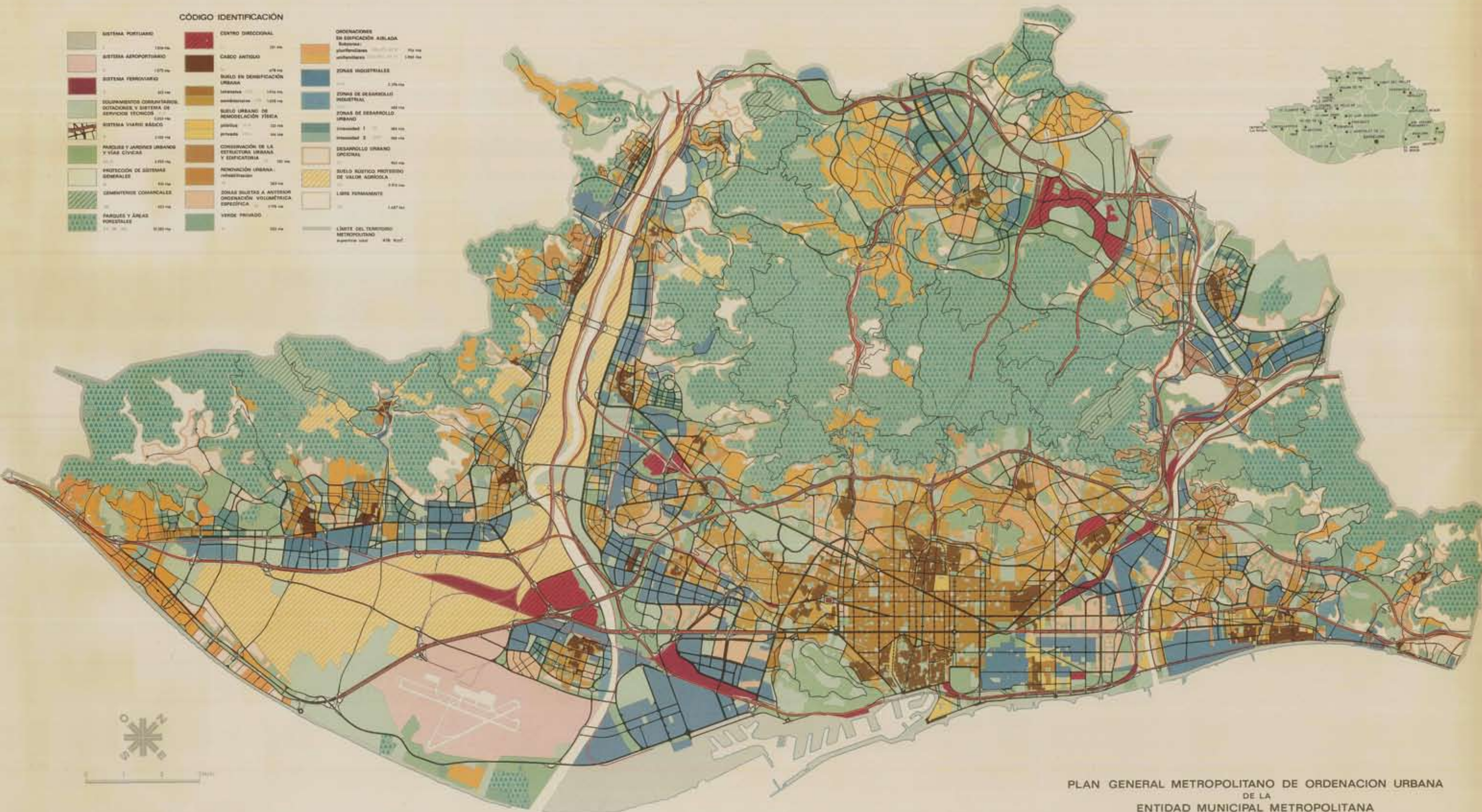
Hi ha estudis sobre les estructures de la realitat metropolitana, sobre les propostes de vertebració de les infraestructures, i d'altres, que donen els marcs de referència per entendre els problemes i les seves opcions de canvi i millora. Potser cal integrar-los críticament de forma que tornin a servir per generar idees de la ciutat del XXI. I aquí és on mirar 150 anys enrere ens permet pensar en escenaris alternatius que puguin fer endevinar nous "paradigmes" per a la ciutat del demà.





**CÓDIGO IDENTIFICACIÓN**

	SISTEMA PORTUARIO	129 ha		CENTRO DIRECCIONAL	27 ha		ORDENACIONES EN EDIFICACION AJUADA
	SISTEMA AEROPORTUARIO	1475 ha		CASCO ANTIGUO	278 ha		Suburbana
	SISTEMA FERROVIARIO	1475 ha		SUELO EN EDIFICACION URBANA	1474 ha		Suburbana
	SISTEMA VIARIO BASICO	1475 ha		SUELO URBANO DE REANDELACION FISICA	1474 ha		Suburbana
	PARKES Y JARDINES URBANOS Y VIAS CIVICAS	1475 ha		CONSERVACION DE LA ESTRUCTURA URBANA Y EDIFICATORIA	1474 ha		Suburbana
	PROTECCION DE SISTEMAS GENERALES	1475 ha		RENOVACION URBANA	1474 ha		Suburbana
	CEMENTERIOS COMUNICALES	1475 ha		ZONAS SUJETO A ANTERIOR ORDENACION VOLUMETRICA ESPECIFICA	1474 ha		Suburbana
	PARKES Y AREAS FORESTALES	1475 ha		VERDE PRIVADO	1474 ha		Suburbana
							ZONAS INDUSTRIALES
							ZONAS DE DESARROLLO INDUSTRIAL
							ZONAS DE DESARROLLO URBANO
							Intensidad 1
							Intensidad 2
							DESARROLLO URBANO ESPECIAL
							SUELO RUSTICO PROTEGIDO DE VALOR AGRICOLA
							LIBRE PERMANENTE
							LIMITE DEL TERRITORIO METROPOLITANO
							Superficie total 416.200 ha



**CMR** CORPORACIÓN METROPOLITANA DE BARCELONA

PLAN GENERAL METROPOLITANO DE ORDENACION URBANA DE LA ENTIDAD MUNICIPAL METROPOLITANA DE BARCELONA

APROBACION DEFINITIVA N.º 7.185 (B.O.R.) (Gráfico actualizado del N.º E.1/3.000)

Mapa del pla general d'ordenació urbana del 1976



# Quadern de treball

Materials complementaris

## Cerdà i la Barcelona del futur

**Realitat versus projecte**

Propostes del Servei Educatiu





L'exposició des del meu punt de vista...

---



---



---



---



---



---



---



---



---



---



---



---



---



---



---



---



---



---



---



---



---



---



---



---

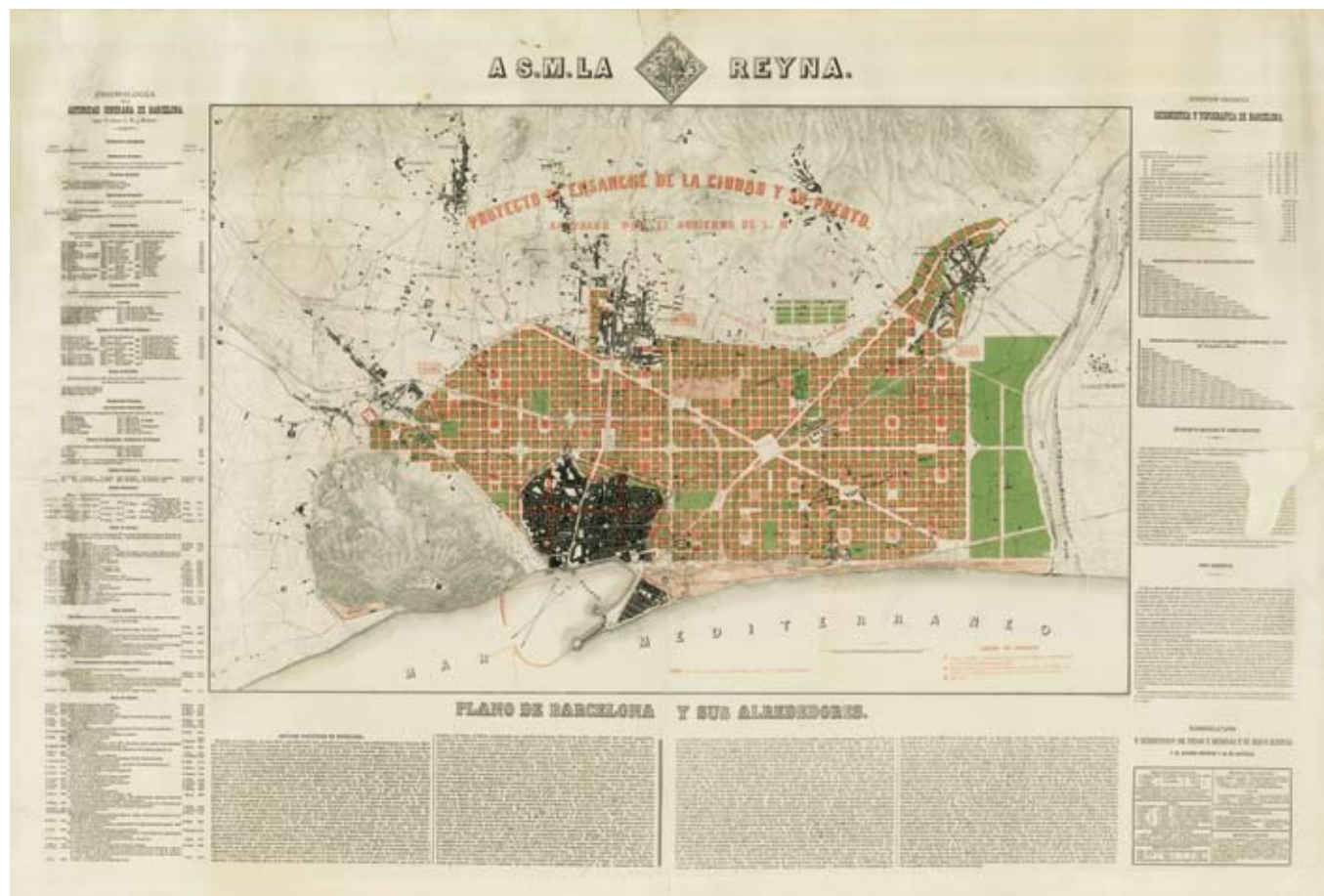
The image displays a detailed architectural site plan of a building complex. Several informational panels and images are overlaid on the plan:

- Top Left:** A grid of colorful icons representing various urban planning and architectural concepts such as research and development (R+D), education, and community services.
- Top Center:** A black and white aerial photograph showing the building's footprint and surrounding urban context.
- Top Right:** A panel titled 'VEGETACIÓ POTENCIAL' and 'SÍNTESI BÒTIC' showing potential vegetation maps and a botanical synthesis.
- Right Side:** A panel titled 'PENDENTS DEL TERRENY' and 'HÀBITATS HUMANS' showing terrain slopes and human habitats.
- Middle Left:** A panel with a grid of small images, likely representing different architectural models or design alternatives.
- Below Middle Left:** A large black and white aerial photograph of a dense urban block.
- Below Middle Left (lower):** A color photograph of a large, ornate, multi-story building facade.
- Bottom Left:** A blue line diagram showing a complex network of paths or circulation routes.
- Bottom Center:** A black and white aerial photograph of a wide, straight road or highway.
- Bottom Right:** A black and white photograph of a curved, multi-story building facade, similar to the one in the middle left.

The site plan itself includes various technical annotations, such as 'M2 EL NOU DE LESPAI PÚBLIC', 'M1', and 'M0', along with dimensions and structural notes like '2.2 THICK GROUND' and '2.1 SUPERFICIAL TRACAT ALS EINS'.



## Imatges per a la reflexió i el debat



### Mira:

Què veus en aquesta imatge?  
Fes una descripció general dels elements urbanístics més destacats

### Contextualitza:

Situa aquest plànol en el context històric en el qual es va desenvolupar. Com era la ciutat de Barcelona? Quins problemes tenia? Quines eren les ciutats europees de referència en aquell moment? Per què?

### Relaciona:

Quines són les característiques del projecte de Cerdà que han perdurat en el temps? Compara les imatges d'aquestes pàgines i assenyala les característiques comunes. Quines hi veus? Hi trobes moltes diferències? Quines en destacaries?

### Opina:

Dóna la teva opinió sobre les semblances i les diferències que et semblen més significatives. Intenta relacionar el contingut de les imatges amb l'argument de l'exposició i fes-ne una valoració personal.

Plano de Barcelona y sus alrededores. Proyecto de Ensanche de la ciudad y su puerto. Litografía, 1860. Escala 1:15.000. Arxiu Històric de la Ciutat de Barcelona.



### Mira:

Què veus en aquesta imatge?  
Fes una descripció general dels elements urbanístics més destacats

### Contextualitza:

Situa aquesta imatge en el context històric en el qual es va desenvolupar. Com era la ciutat de Barcelona? Quins problemes tenia? Quines eren les ciutats europees de referència en aquell moment? Per què?

### Relaciona:

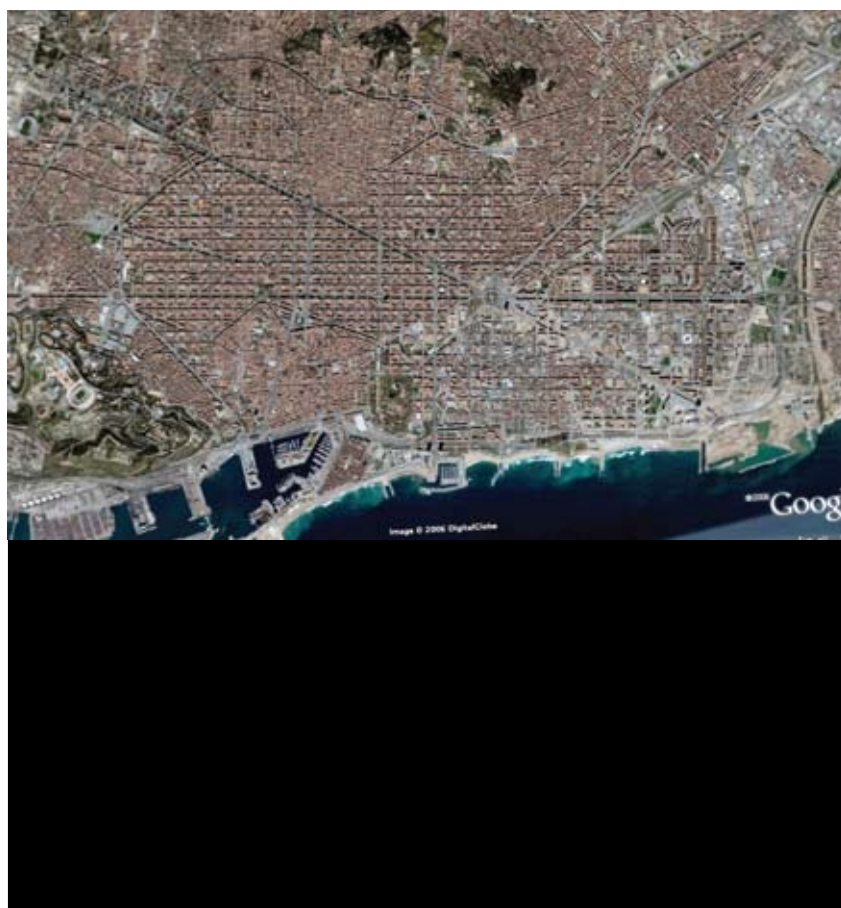
Quines són les característiques del projecte de Cerdà que han perdurat en el temps? Compara les imatges d'aquestes pàgines i assenyala les característiques comunes. Quines hi veus? Hi trobes moltes diferències? Quines en destacaries?

### Opina:

Dóna la teva opinió sobre les semblances i les diferències que et semblen més significatives. Intenta relacionar el contingut de les imatges amb l'argument de l'exposició i fes-ne una valoració personal.

Imatge aèria de la zona de la Sagrada Família el 1927



**Mira:**

Què veus en aquesta imatge?  
Fes una descripció general dels elements urbanístics més destacats

**Contextualitza:**

Situa aquesta imatge de satèl·lit en el context actual. Quins són els trets urbanístics més destacats de la ciutat de Barcelona? Quina és la situació actual de la ciutat? Quins problemes té? Quins reptes? Quines són ara les ciutats de referència a nivell mundial? Per què?

**Relaciona:**

Compara les imatges d'aquestes pàgines i assenjala les característiques comunes. Quines hi veus? Hi trobes moltes diferències? Quines en destacaries?

**Opina:**

Dóna la teva opinió sobre les semblances i les diferències que consideres més significatives. Intenta relacionar el contingut de les imatges amb l'argument de l'exposició i fes-ne una valoració personal.

**Mira:**

Què veus en aquesta imatge?  
Fes una descripció general dels elements urbanístics més destacats

**Contextualitza:**

Situa aquesta imatge de satèl·lit en el context actual. Quins són els trets urbanístics més destacats de la ciutat de Barcelona? Quina és la situació actual de la ciutat? Quins problemes té? Quins reptes? Quines són ara les ciutats de referència a nivell mundial? Per què?

**Relaciona:**

Compara les imatges d'aquestes pàgines i assenjala les característiques comunes. Quines hi veus? Hi trobes moltes diferències? Quines en destacaries?

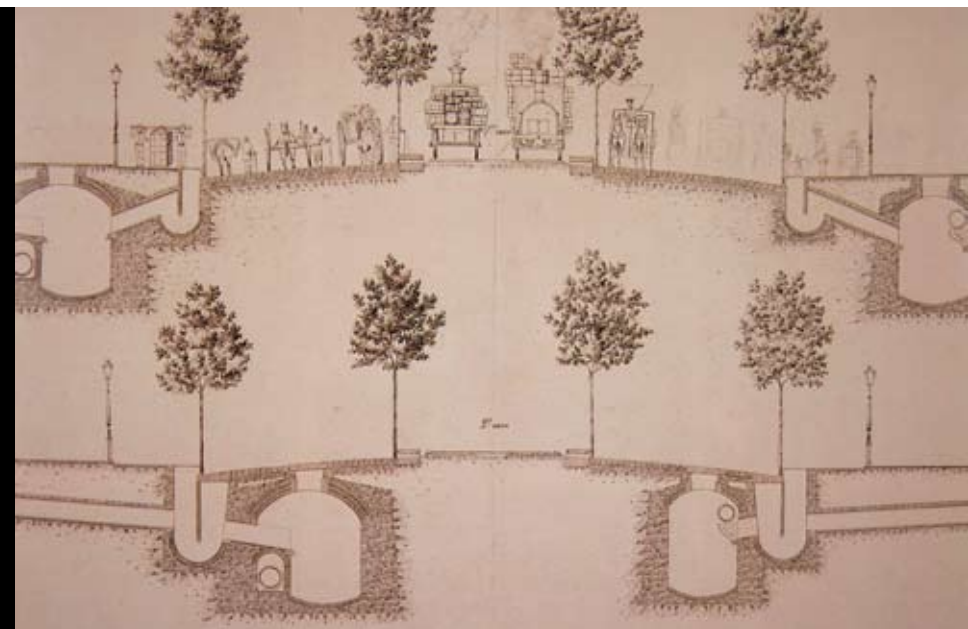
**Opina:**

Dóna la teva opinió sobre les semblances i les diferències que consideres més significatives. Intenta relacionar el contingut de les imatges amb l'argument de l'exposició i fes-ne una valoració personal.





Imatge de l'eixample en construcció i de la secció d'un carrer dibuixat per Cerdà (Atles de l'Avantprojecte d'Eixample de Barcelona, 1855)



**Mira:** Què veus en aquestes imatges? Què et suggereix el que veus?

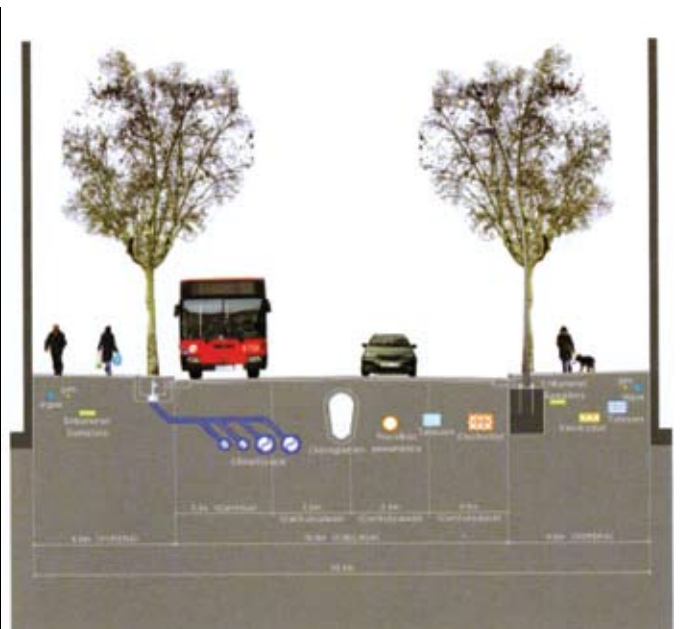
**Contextualitza:** Situa aquestes fotografies en els apartats de l'exposició amb els quals veus una relació més estreta. Explica breument quins són els temes que es desenvolupen en els apartats que has escollit. Assenyala altres materials documentals o d'investigació que comparteixen el mateix àmbit.

**Relaciona:** Creus que les fotografies d'aquestes dues pàgines tenen característiques comunes? Quines hi veus? Hi trobes moltes diferències? Quines en destacaries?

**Opina:** Dóna la teva opinió sobre el que veus en aquestes fotografies i fes-ne una valoració personal. Intenta relacionar el contingut de les imatges amb l'argument de l'exposició i assenyala quins creus que són, des d'un punt de vista urbanístic, els trets bàsics que caracteritzen una ciutat.



Imatge actual d'un carrer del 22@ i secció d'un carrer, Ajuntament de Barcelona



**Mira:** Què veus en aquestes imatges? Què et suggereix el que veus?

**Contextualitza:** Situa aquestes fotografies en els apartats de l'exposició amb els quals veus una relació més estreta. Explica breument quins són els temes que es desenvolupen en els apartats que has escollit. Assenyala altres materials documentals o d'investigació que comparteixen el mateix àmbit.

**Relaciona:** Creus que les fotografies d'aquestes dues pàgines tenen característiques comunes? Quines hi veus? Hi trobes moltes diferències? Quines en destacaries?

**Opina:** Dóna la teva opinió sobre el que veus en aquestes fotografies i fes-ne una valoració personal. Intenta relacionar el contingut de les imatges amb l'argument de l'exposició i assenyala quins creus que són, des d'un punt de vista urbanístic, els trets bàsics que caracteritzen una ciutat.



## Lectura, comentari i reflexió

Llegeix i comenta aquests dos textos escrits amb una diferència de 150 anys. Quins són els canvis més importants? Creus que els autors comparteixen, malgrat el temps passat, algunes idees sobre les necessitats i possibilitats de futur de la ciutat? Quins reptes tenia la ciutat el 1859 i quins creus que en té ara?

## Teoría de la construcción de las ciudades. 1859.

“[...] Barcelona no ha sido, no es ni puede ser nunca considerada como agrícola. Desde su fundación el comercio y la industria han sido siempre los principales móviles de sus actividad física, moral e intelectual. En tal concepto puede decirse que el puerto ha sido su primero y principal elemento de prosperidad, es su primera necesidad y su mayor esperanza de engrandecimiento. [...] Según el anuario estadístico de 1857, el movimiento comercial del puerto pasa de 782 millones de reales anualmente, es decir, cerca de la mitad del comercio total de la España. [...] hay que convenir en que dicho ensanche (el de Barcelona) debe ir unido y estar íntimamente relacionado con la cuestión del puerto, [...] , al ensancharse (Barcelona) ni se ha de separar de su orilla (del mar) ni debe alejarse del puerto por más que para verificarlo sea preciso demoler la ciudad de la que en el día es ya un verdadero anacronismo, y a pesar de que sea también indispensable trasladar a otra parte el cementerio que de todos está considerado como un foco de insalubridad para esta población.”

### Párrafo 1469

“[...] hoy día que la apertura del Istmo de Suez va a ser una realidad y que el comercio de la China va a estar abierto a todo el occidente, comprende cualquiera que el Mediterráneo va a ser el mar más importante del globo porque será el camino mas directo de la China. Considérese [...] la situación (de España) con respecto a nuestras posesiones del mar de la China y del de las Antillas, y se encontrará la corroboración mas completa de la utilidad y conveniencia de elegir los dos indicados puertos (Barcelona y Santander). Ellos han de venir respecto de España mucho más importantes todavía que lo son para la Francia Marsella y el Havre, a los cuales vendrán a hacerles la competencia.”

### Párrafo 1473

*Ildefons Cerdà*

## Francia controla los corredores que decidirán la España del futuro

### *El corredor mediterráneo, pereza francesa, inconcreción española.*

El otro gran corredor entre España y Francia es el del Mediterráneo. Al decir de muchos expertos -no sólo catalanes, no sólo valencianos-, esa debería ser hoy la gran apuesta española. Basta mirar el mapa e imaginar cómo funciona el mundo desde que China se ha convertido en la gran fábrica del planeta, India ha despegado y Oriente Medio, pese a sus guerras, se ha consolidado como el gran proveedor de hidrocarburos. El Mediterráneo vuelve a ser importante. El tráfico de mercancías por el Mediterráneo (vía canal de Suez) gana tonelaje e importancia logística (muchos productos deben ser manipulados, montados, embalados y etiquetados). Ello explica el crecimiento de los cuatro principales puertos del Mediterráneo español. Una potente cinta de transporte en el litoral mediterráneo podría competir muy seriamente con los puertos del Rin, arteria aorta de la Europa carolingia .

Algeciras, en el estrecho de Gibraltar, destaca como puerto de ruptura de carga (las mercancías pasan de un barco a otro, para proseguir hacia el Atlántico).

Atento a la jugada logística, Marruecos está construyendo un gran puerto de mercancías en Tetuán. Y Túnez intenta lo mismo cerca de su capital. Francia no es ajena a ambas iniciativas.

El puerto de Valencia ha superado a Barcelona en tráfico de contenedores; Barcelona, a su vez, ha ganado pasajeros (el gran negocio de los cruceros) y el puerto Tarragona tiene vocación de abandonar el monocultivo de los hidrocarburos. Los tres configuran un sistema muy potente, al que podría sumarse Cartagena.

La ambición existe pero no hay red. Nadie la ha dibujado con la tinta azul de la prioridad. Ni la red de mercancías, ni la red de alta velocidad. El mapa habla por sí solo y cuenta cosas importantes y esclarecedoras de la política española. París tampoco tiene prisa. La conexión avanza con pereza. El tramo de alta velocidad Pepiñán-Figueres ya está construido (falta la señalización), Barcelona-Figueres puede estar en servicio en el 2012. Y el tramo Perpiñán-Montpellier-Nimes aún se halla en fase de encuesta pública. La leyenda decía que el TGV llegaría a Barcelona en el 2009.

*La Vanguardia 26/04/2009*  
*Extracte de l'article d' Enric Juliana*



### Imatges connectades

#### Diferents maneres d'omplir una illa

Intenta situar correctament en un plànol de Barcelona aquestes illa. Assenyala'n les similituds i diferències entre elles. Busca altres tipologies de illes i crea un collage sobre el plànol de la ciutat. A la web ([www.anycerda.org](http://www.anycerda.org)) trobaràs un navegador que no només et pot ajudar a localitzar les illes i també podràs afegir els teus treballs amb comentaris personals i fotografies.

Entre les illes que hi ha en aquesta pàgina hi ha una que no és de Barcelona. Ets capaç d'identificar-la? Amb el navegador de la pàgina web de l'Any Cerdà, Google earth o altres programes similars intenta localitzar illes semblants a les de Cerdà en altres ciutats d'Espanya o del món. Incorpora aquest treball de recerca al navegador de la web anycerda, assenyalant a quina ciutat es troba la illa seleccionada i a quina illa de Barcelona la trobes més semblant. Escull una de les illes i valora quines creus que són els avantatges d'aquesta forma i quins els possibles inconvenients.





## Cerdà va escriure

Si, pues, el hombre solitario, como el social, el caribe, como el civilizado experimentan siempre y en todas partes la imperiosa necesidad de procurarse un albergue; y si su primer cuidado y afán van encaminados á satisfacer esa necesidad antes que cualquier otra; resulta que esa necesidad ha sido el origen primero y causa única, pero poderosa, de la urbanización. Y como esa necesidad la experimentó lo mismo el primer hombre, que todas las demás generaciones de él descendientes, como la sentirán todos hasta el fin de los siglos; es de ahí que el origen de la urbanización arranca desde el origen mismo de la humanidad. Donde quiera que haya existido un hombre, ha habido para él un albergue; y donde quiera que ha habido un albergue, allí ha estado el origen, el primer elemento de urbanización.

¡Tal es, tan noble, tan antiguo y elevado el origen de la urbanización! Ella sirvió de cuna, si así cabe decirlo, al hombre, le defendió luego contra el sinnúmero de fieras carnívoras que amenazaban constantemente su existencia: ella le protegió del furor de los elementos: ella le suministró abrigo para sus tiernos hijos: ella le dió reposo y tranquilidad para que fuese desarrollando sus facultades intelectuales y morales: ella amansó su fiereza, y suavizó sus costumbres: ella le civilizó. En una palabra, el hombre debe a la urbanización que nació con él, y con él creció, todo cuanto es, todo cuanto puede ser en este mundo, la conservación de su existencia individual primero, su desenvolvimiento moral e intelectual después, y por fin la existencia social. ¡Tanta importancia, tanta trascendencia encierra la ciencia urbanizadora con tamaño desdén y menoscabo considerada hasta aquí por el hombre que no ha sabido apreciar debidamente los inmensos beneficios que de ella ha recibido!...

**LIBRO I.- Orígenes de la urbanización. Pág. 41**

Siendo en todo rigor urbe todo conjunto de habitaciones en que demoran varias familias, el número importa poco, asociadas bajo el sentimiento de común y recíproco auxilio; y distinguiéndose las habitaciones según su asentamiento, según las vías de comunicación que las enlacen, según la estabilidad o inestabilidad así de las habitaciones como de las vías, es evidente que no sólo pueden, sino que deben distinguirse varias clases de urbes, según sean las condiciones, ya de sus vías, ya de las viviendas de que se componen.

**LIBRO III.- Examen analítico del estado actual de la urbanización.**

**Capítulo I. Pág.26**

TEORÍA GENERAL DE LA URBANIZACIÓN, y aplicación de sus principios y doctrinas a la Reforma y Ensanche de Barcelona. Tomo I. La urbanización considerada como un hecho. Imprenta Española, Madrid 1867. Edició facsímil a càrrec del Instituto de Estudio Fiscales, Madrid, 1968.

Si voleu continuar llegint o consultar altres capítols de TEORÍA GENERAL DE LA URBANIZACIÓN heu d'anar a la pàgina <http://www.anycerda.org/web/arxiu-cerda>



**Petit glossari d'urbanisme**

Després de visitar l'exposició intenta definir amb les teves paraules els termes següents. Afegeix algunes imatges i cites que il·lustrin i ajudin a entendre la teva definició.

**Ciutat:**

.....  
.....  
.....  
.....  
.....

**Urbanisme:**

.....  
.....  
.....  
.....  
.....

**Eixample:**

.....  
.....  
.....  
.....  
.....

**Xamfrà:**

.....  
.....  
.....  
.....  
.....

**Carrer:**

.....  
.....  
.....  
.....  
.....

**Habitatge:**

.....  
.....  
.....  
.....  
.....



### Ciutats

Compara els diferents tipus de trames urbanes que veus en aquestes pàgines. Assenyala les similituds i les diferències més destacades entre elles. Busca altres exemples de ciutats que tinguin una trama característica i fes una breu fitxa amb les dades més importants.

Opina sobre quines creus que poden ser, des del punt de vista de les persones que viuen en aquestes ciutats, les virtuts i els problemes que deriven de la seva forma urbana.

Et proposem que afegeixis a la web ([www.anycerda.org](http://www.anycerda.org)) els teus treballs i recorda que a més de trobar molta informació i recursos interactius, podràs fer servir un navegador que et permetrà afegir amb facilitat els treballs realitzats.

A world map with dashed lines indicating city locations. Surrounding the map are satellite images of various cities, each with a label above it. The cities shown are: New York, Philadelphia, Chicago, Buenos Aires, Torí, Madrid, París, Milà, Viena, Pequín, and Tòquio. There are also several empty dashed boxes for additional city images.

New York



Philadelphia



Chicago



Buenos Aires



Torí



Madrid



París



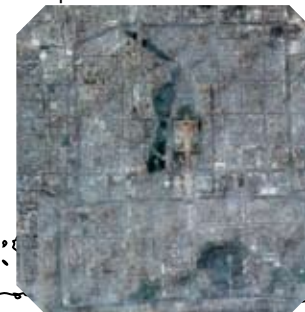
Milà



Viena



Pequín



Tòquio





### Propostes de treball individual i en grup

#### Comparteix el teu treball

[www.anycerda.org/educacio](http://www.anycerda.org/educacio)

La web del projecte educatiu de l'Any Cerdà ofereix als centres escolars una pàgina pròpia on penjar els seus treballs relacionats amb la ciutat, l'urbanisme, l'arquitectura, etc.

Per fer visible a la web la feina realitzada a l'aula només caldrà enregistrar-se i publicar un primer treball (les pàgines no seran visibles fins que no continguin, almenys, un treball). D'aquesta manera la web **Des de l'educació** anirà creixent a mesura que avanci el curs escolar i s'hi vagin afegint treballs, en un intercanvi col·lectiu de coneixements.

A l'apartat Propostes es recopilen idees elaborades per especialistes de l'educació i pels responsables d'algunes de les activitats de l'Any Cerdà. A través d'aquests suggeriments es descobriran noves maneres d'abordar les temàtiques relacionades amb l'Any Cerdà.



Captures de pantalla de la pàgina web [www.anycerda.org](http://www.anycerda.org)

#### Mou-te per la ciutat, viatja en el temps i participa!

[www.anycerda.org/navegador](http://www.anycerda.org/navegador)

El navegador de l'Any Cerdà és una aplicació que permet explorar el mapa de Barcelona i comparar la ciutat actual amb la dibuixada per Cerdà fa 150 anys o amb altres propostes per a l'Eixample de la ciutat. Al mapa es localitzen també totes les escoles de la ciutat i es visualitzen els treballs publicats pels centres educatius. Qualsevol ciutadà pot afegir les seves notes i rutes sobre el mapa i enllaçar-les amb galeries de fotos, vídeos, blocs i pàgines webs per construir entre tots un plànol viu i obert. També es poden consultar els itineraris urbans de l'Any Cerdà en forma de rutes virtuals plenes d'informació i suggeriments.

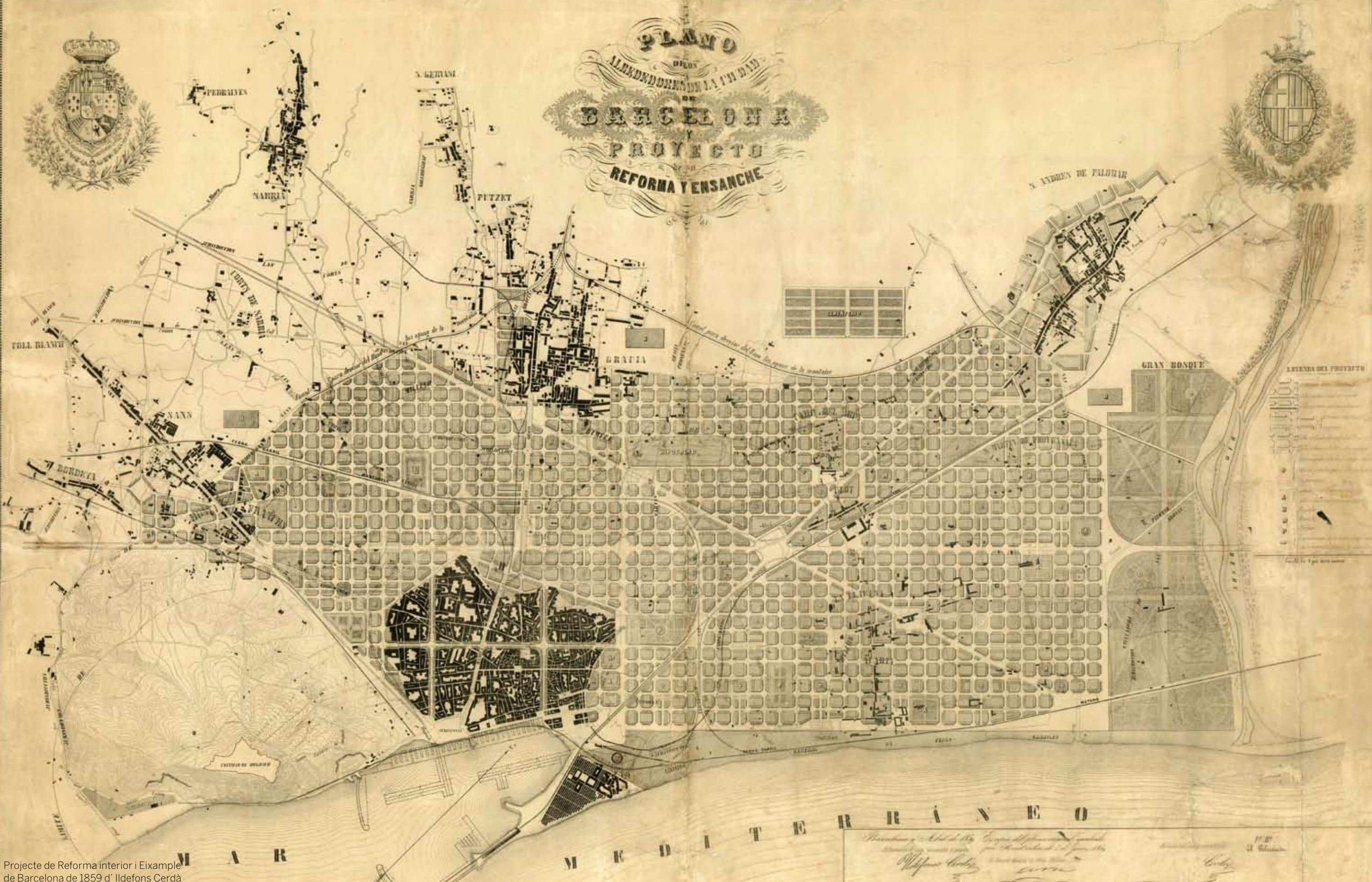


Captures de pantalla de la pàgina web [www.anycerda.org](http://www.anycerda.org)





PLANO  
 DE LOS  
 ALREDEDORES DE LA CIUDAD  
 DE  
**BARCELONA**  
 Y  
 PROYECTO  
 DE  
 REFORMA Y ENSANCHE



Projecte de Reforma interior i Eixample de Barcelona de 1859 d' Ildefons Cerdà

MEDITERRANEO

*Barcelona y alrededores de la ciudad de Barcelona y proyecto de reforma y ensanche*  
*Ildefonso Cerdà*



# Servei Educatiu del CCCB

**Per a qualsevol consulta:  
e-mail [Seducatiu@cccb.org](mailto:Seducatiu@cccb.org) o bé a la  
web [www.bcn.es/imeb/program.htm](http://www.bcn.es/imeb/program.htm)**

Centre de Documentació:

El CCCB té un centre de documentació que posa a disposició del professorat i els alumnes que ho sol·licitin documentació sobre les exposicions, alhora que ofereix una biblioteca especialitzada en espai públic i temes urbans. Al Centre de Documentació podreu trobar els quaderns educatius realitzats en anteriors exposicions i els catàlegs citats a la bibliografia.